

# Observationer på Umeå bibliotek 2014

Malin Ögland

**Regionbibliotek**  
Stockholm



# Observationer i Umeå bibliotek

## Bakgrund och frågeställning

Regionbibliotek Stockholm är partner till Kungliga Biblioteket (KB) 2013-2015. I detta uppdrag ska Regionbibliotek Stockholm arbeta för att identifiera områden som inte kan täckas in av den nationella biblioteksstatistiken och ta fram och testa metoder som kompletterar statistiken. Regionbibliotek Stockholm strävar efter, genom att utföra en observation på Umeå bibliotek, ett brett underlag och större möjligheter att dra generella slutsatser om hur biblioteksrummet tas i bruk och av vem.

## Observationsmetoden

Regionbibliotek Stockholm använder ofta metoden TTT för att kartlägga hur biblioteksrummet tas i bruk och av vem. TTT betyder Tverrgående Trafikktelling och har utvecklats av norske forskaren Tord Höivik. Metoden visar, vilka aktiviteter som utförs mycket och vilka aktiviteter som utförs lite, när de utförs. Och av vem de utförs.

Observatören går vid vissa tidpunkter runt i biblioteket och pinnar i en lista vad människor gör just då. Är det ett större bibliotek så kan man dela in biblioteket i olika avdelningar så att man kan se om aktiviteterna skiljer sig mellan avdelningarna. I boken *Hvem er de og hvor går de?* menar man att man ska genomföra dessa observationer vid olika tidpunkter och olika dagar regelbundet över hela året så att man får en samlad bild av årsutnyttjandet av biblioteket. Men observationerna kan också genomföras under en kort och intensiv period – viktigt då att veckans öppettider blir någotsånär rättvist belysta. Viktigt att man verkligen bestämmer när man ska observera så att inte observationerna sker när observatören "har tid". Kanske är det svårt att göra observationen på det bibliotek man jobbar för att man blir hejdad och får frågor under tiden.

Det tar ungefär 10-15 minuter att gå en runda i ett bibliotek. Man anger noggrant under vilken tidsperiod man observerade. En person som riggar en sådan här undersökning bör sätta upp några enkla riktlinjer ifall observationerna görs av flera olika personer. Exempel på riktlinjer:

- Undersökningen mäter aktiviteter, inte personer
- Observatörens uppgift är att registrera det som försiggår i varje zon som hon eller han passerar
- Om du möter samma person i flera olika zoner skall hans/hennes aktivitet registreras varje gång
- Det motsatta gäller också: om en person lyckas befinna sig på annan plats än där du är när du observerar, så att du aldrig passerar honom/henne så skall hans/hennes aktivitet inte registreras.

Regionbibliotek Stockholm har utgått från den norska mallen men utvecklat den efter hand. Vi har valt att komplettera med kön och ålder. Vi har också valt att se bruket av egen dator som användande av medier och *Sitter ensam och använder medier* innefattar även lyssnande till musik/ljudfiler. Vi har försökt tillämpa ett vidgat textbegrepp och barns aktiviteter noteras också som användande av medier när något av bibliotekets utbud används (pussel, spel, kriter, leksaker).

Det behövs sammanlagt 500 aktiviteter under en studie för att få ett tillräckligt underlag för en analys.

## Om Umeå kommun

Umeå är norra Sveriges mest befolkningsrika kommun. Umeå universitet invigdes 1965 och sedan dess har Umeås befolkning fördubblats. Antalet studenter är idag drygt 35 000.

I dag utgör de inflyttade 54 procent av befolkningen. Umeborna är unga i jämförelse med befolkningen i resten av Sverige. Medelåldern är flera år lägre än riksgenomsnittet.

I Umeå finns ungefär 12 000 företag inom bland annat bioteknik, medicin, informationsteknologi, miljö och energi.

Källa: [www.umea.se](http://www.umea.se)

Umeå är Europas kulturhuvudstad 2014, Umeå2014. Kulturhuvudstadsåret är ett projekt som ägs av Umeå kommun men det har många intressenter och delprojekt. De flesta av aktiviteterna under 2014 kommer att arrangeras av föreningar, organisationer, kulturinstitutioner och andra aktörer. En av satsningarna som görs är ett nytt kulturhus, Väven, dit biblioteket flyttar under hösten 2014.

Källa: [www.umea2014.se/sv/](http://www.umea2014.se/sv/)

Län Kommun Kommungrupper Spridningsmått	Kom- mun- grupp	Folkmängd							därav andel (%)				Medel- ålder
			kvinnor	män	0-17 år	18- 64 år	65- år	gifta	skilda	med utländsk bakgrund	utrikes födda	utländska med- borgare	
<b>Hela riket</b>		<b>9 644 864</b>	<b>50,1</b>	<b>49,9</b>	<b>20,2</b>	<b>60,3</b>	<b>19,4</b>	<b>33,6</b>	<b>9,7</b>	<b>20,7</b>	<b>15,9</b>	<b>7,2</b>	<b>41,2</b>
<b>Västerbottens län</b>		<b>261 112</b>	<b>49,6</b>	<b>50,4</b>	<b>19,3</b>	<b>60,6</b>	<b>20,1</b>	<b>32,6</b>	<b>7,7</b>	<b>9,9</b>	<b>8,4</b>	<b>4,7</b>	<b>41,6</b>
<b>Umeå</b>	<b>3</b>	<b>118 349</b>	<b>50,0</b>	<b>50,0</b>	<b>19,4</b>	<b>64,9</b>	<b>15,7</b>	<b>29,5</b>	<b>7,5</b>	<b>12,3</b>	<b>10,1</b>	<b>5,3</b>	<b>38,6</b>

## Befolkningen 2013, 25-64 år.

### Kommun och kön i kombination med utbildningsnivå

Kommu- n	Kön	Befolkning	Uppgift	Förgymnasial utbildning		Gymnasial utbildning		Eftergymnasial utbildning	
				Folkskoleutbildn	Grundskoleutb	kortare än 3 år	3 år	kortare än 3 år	minst 3 år
			saknas	.	.				
		Antal	%	%	%	%	%	%	%
<b>Riket totalt</b>	<b>Män</b>	<b>2 489 512</b>	<b>2%</b>	<b>3%</b>	<b>12%</b>	<b>26%</b>	<b>22%</b>	<b>15%</b>	<b>21%</b>
	<b>Kvinnor</b>	<b>2 421 477</b>	<b>1%</b>	<b>3%</b>	<b>8%</b>	<b>22%</b>	<b>20%</b>	<b>16%</b>	<b>30%</b>
	<b>Totalt</b>	<b>4 910 989</b>	<b>2%</b>	<b>3%</b>	<b>10%</b>	<b>24%</b>	<b>21%</b>	<b>15%</b>	<b>25%</b>
Umeå	Män	31 300	1%	1%	7%	22%	21%	17%	31%
	Kvinnor	29 942	1%	1%	4%	18%	15%	17%	44%
	Totalt	61 242	1%	1%	6%	20%	18%	17%	37%

## Om Umeå bibliotek

Umeå kommuns bibliotek består av Umeås stadsbibliotek, bokbussen och tio filialer. Umeås folkbibliotek samarbetar med biblioteken i Umeåregionen som består av Umeå, Bjurholm, Nordmaling, Robertsfors, Vindeln och Vännäs. Det går att låna, återlämna och nyttja bibliotekstjänster i alla bibliotek i hela Umeåregionen.

Umeå stadsbibliotek är öppet 63 timmar per vecka:

Måndag – torsdag	9.00 – 20.00
Fredag	9.00 – 18.00
Lördag	10.00 – 16.00
Söndag	12.00 – 16.00

Måndag – fredag öppnar dagstidningshallen 8.00.

	Antal biblioteks- enheter per 1000 invånare	Total driftskostnad (kr) per invånare	Årsverken/ 1000 invånare	Totalt fysiskt medie- bestånd per invånare	Nyförvärv, medier per invånare ej tidn.tidskr	Total utlåning per invånare, ej e- musik	Antal barn- bokslån per barn 0-14 år	Antal fysiska besök per invånare	Aktiva låntagare per invånare
<b>Riket</b>	<b>0,12</b>	<b>412</b>	<b>0,48</b>	<b>4,0</b>	<b>0,24</b>	<b>6,9</b>	<b>17,7</b>	<b>6,7</b>	<b>0,28</b>
<b>Väster- bottens län</b>	<b>0,21</b>	<b>500</b>	<b>0,66</b>	<b>5,5</b>	<b>0,35</b>	<b>10,4</b>	<b>32,1</b>	<b>9,6</b>	<b>0,33</b>
<b>Umeå</b>	<b>0,09</b>	<b>547</b>	<b>0,67</b>	<b>4,8</b>	<b>0,36</b>	<b>11,8</b>	<b>36,7</b>	<b>11,6</b>	<b>0,39</b>

Under 2013 genomfördes 2 044 programaktiviteter där 1523 eller 75 % primärt hade barn och unga som målgrupp. Den vanligaste programaktiviteten för barn var bokprat, 503 stycken och sago- eller berättarstunder, 344 stycken.

Statistiken avser alla bibliotek i Umeå kommun och gäller för 2013. Uppgifterna är hämtade från kb.se

## Om observationen

Observationen utfördes vid 55 tillfällen av Seija Jalkanen och Mattias Löfqvist på Sveriges depåbibliotek och lånecentral mellan 10 – 28 mars 2014.

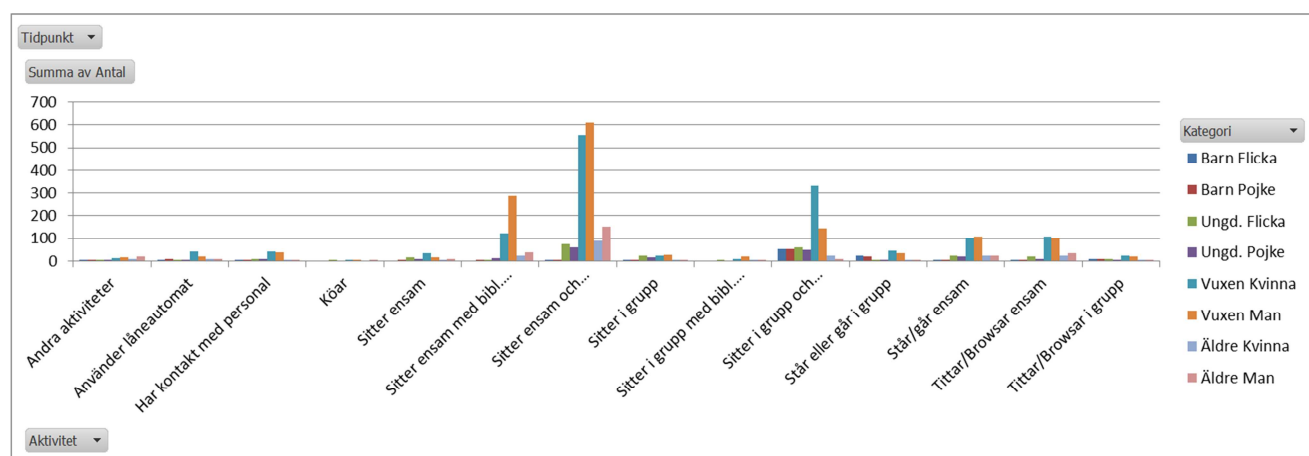
Måndag 10 mars 9:30, 11:30 och 13:30  
Tisdag 11 mars 15:30, 17:30 och 19:00  
Onsdag 12 mars 9:30, 11:30 och 13:30  
Torsdag 13 mars 15:30, 17:30 och 19:00  
Fredag 14 mars 9:30, 11:30 och 13:30  
Lördag 15 mars 11:30, 13:30 och 15:30  
Söndag 16 mars 12:00, 13:30 och 15:30  
Måndag 17 mars 9:30, 11:30 och 13:30  
Tisdag 18 mars 15:30, 17:30 och 19:00  
Onsdag 19 mars 9:30, 11:30 och 13:30

Torsdag 20 mars 15:30, 17:30 och 19:00  
 Fredag 21 mars 9:30, 11:30 och 13:30  
 Lördag 22 mars 10:00, 11:30 och 13:30  
 Söndag 23 mars 12:00, 13:30 och 15:30  
 Måndag 24 mars 15:30, 17:30 och 19:30  
 Tisdag 25 mars 9:30, 11:30 och 13:30  
 Onsdag 26 mars 15:30, 17:30 och 19:00  
 Torsdag 27 mars 9:30, 11:30 och 13:30  
 Fredag 28 mars 17:30

Regionbibliotek Stockholms kontaktperson var Madelein Enström.

## Resultat

Tidpunkt	(Alla)									
Summa av Antal	Kolumnetiketter									
Radetiketter	Barn Flicka	Barn Pojke	Ungd. Flicka	Ungd. Pojke	Vuxen Kvinna	Vuxen Man	Äldre Kvinna	Äldre Man	Totalsumma	
Andra aktiviteter	3	3	1	1	12	17	10	18	65	
Använder låneautomat	4	8	5	4	40	20	8	7	96	
Har kontakt med personal	6	6	10	7	43	37	5	3	117	
Köar			1		1	3		1	6	
Sitter ensam		1	15	7	35	15	5	7	85	
Sitter ensam med bibl. datorer		1	3	11	122	287	24	39	487	
Sitter ensam och använder medier	2	3	74	60	557	612	89	152	1549	
Sitter i grupp	4	2	24	17	24	26	2	6	105	
Sitter i grupp med bibl. datorer			2		9	21	2	2	36	
Sitter i grupp och använder medier	52	52	59	50	330	146	25	10	724	
Står eller går i grupp	24	20	6	5	46	34	4	5	144	
Står/går ensam	3	1	24	18	102	109	24	23	304	
Tittar/Browsar ensam	3	6	20	7	108	102	25	35	306	
Tittar/Browsar i grupp	8	9	8	5	25	19	4	4	82	
<b>Totalsumma</b>	<b>109</b>	<b>112</b>	<b>252</b>	<b>192</b>	<b>1454</b>	<b>1448</b>	<b>227</b>	<b>312</b>	<b>4106</b>	



Den vanligaste aktiviteten är att *Sitta ensam och använda medier*, det vill säga att man använder både Rummet och Medierna. Den näst vanligaste aktiviteten är att *Sitta i grupp och använda medier* och därefter kommer att *Sitta ensam och använda bibliotekets datorer*.

Datorer räknas som en del av bibliotekets medier. Om det så endast är bibliotekets trådlösa nät som använts så ser vi också nätet som en del av bibliotekets utbud. Vi vet inte vilka tryckta medier som använts – om de är bibliotekets eller privata – men räknar ändå att ”läser” och ”använder medier” som aktiviteter är kopplade till bibliotekets utbud. Att titta/browsa innebär att gå runt och titta på hyllor och vad som finns där.

Observationsmetoden tittar på vilka aktiviteter som besökarna utför i förhållande till rummet, medierna och personalen. De senaste åren har verksamheten på biblioteken förändrats mycket då det blir allt vanligare att erbjuda annonserade program i lokalen under öppetid. Under den här observationen var det inga sådana annonserade programaktiviteter men på nedre plan finns en utställningsrum som ingick i observationsrundan och som finns noterade under *Andra aktiviteter*.

Den aktivitet som fick minst noteringar var *Köar* därefter *Sitter i grupp med bibliotekets datorer*. Inga barn noterades på dessa två aktiviteter.

Umeås observation har gjorts vid många tillfällen och det har gjort det möjligt att också dela upp resultaten i tidsintervaller; förmiddags- eftermiddags- och kvällsintervall vardagar och en gemensam för lördag-söndag. Det verkar vara så att eftermiddag är en tid då många aktiviteter sker och då har alla grupper sin topp i denna observation.

Lördag och söndag har färre observationstillfällen än vardagarna och med tanke på det, och att observationen utfördes i maj, så är det ändå ganska många aktiviteter noterade dessa tillfällen.

I observationen har inte gjorts skillnad på barn i egenskap av elever eller i egenskap av ”fria” barn. De aktiviteter utförda av barn som noterats på lördag-söndag får man dock anta är ”fria” barn.

#### 9:30 – 12:00 vardagar (16 tillfällen)

Summa av Antal	Kolumnetiketter									
Radetiketter	Barn Flicka	Barn Pojke	Ungd. Flicka	Ungd. Pojke	Vuxen Kvinna	Vuxen Man	Äldre Kvinna	Äldre Man	Totalsumma	
Andra aktiviteter		1	1		1	4			7	
Använder låneautomat		3	2			12	6	1	2	26
Har kontakt med personal			1	1	3	10	6	4		25
Köar							1			1
Sitter ensam				2	1	11	8	2	1	25
Sitter ensam med bibl. datorer						32	67	10	23	132
Sitter ensam och använder medier			20	14	182	177	30	61	484	
Sitter i grupp					1	1	2			4
Sitter i grupp med bibl. datorer					6	6				12
Sitter i grupp och använder medier		6	13	8	7	100	31	5	1	171
Står eller går i grupp		8	8	1	1	9	10		1	38
Står/går ensam			1	6	2	26	23	10	11	79
Tittar/Browsar ensam			1	5	2	23	19	11	7	68
Tittar/Browsar i grupp		2	2			2	5	2	2	15
<b>Totalsumma</b>		<b>20</b>	<b>29</b>	<b>43</b>	<b>31</b>	<b>418</b>	<b>360</b>	<b>77</b>	<b>109</b>	<b>1087</b>

### 13:30 – 15:30 vardagar (14 tillfällen)

Tidpunkt	(flera objekt)									
Summa av Antal	Kolumnetiketter									
Radetiketter	Barn Flicka	Barn Pojke	Ungd. Flicka	Ungd. Pojke	Vuxen Kvinna	Vuxen Man	Äldre Kvinna	Äldre Man	Totalsumma	
Andra aktiviteter									1	1
Använder låneautomat	1	3	2	2	21	8	7	3	47	
Har kontakt med personal	3	4	7	3	22	13	1	3	56	
Köar			1		1	1		1	4	
Sitter ensam			11	4	16	4	1	1	37	
Sitter ensam med bibl. datorer		1	3	6	52	105	5	9	181	
Sitter ensam och använder medier	1	1	36	31	241	247	49	61	667	
Sitter i grupp	3		16	10	16	16			61	
Sitter i grupp med bibl. datorer			2		3	6	1		12	
Sitter i grupp och använder medier	26	23	30	36	155	56	18	7	351	
Står eller går i grupp	6	6	2		12	7	2		35	
Står/går ensam	3		13	12	41	45	10	5	129	
Tittar/Browsar ensam		3	12	5	48	44	7	15	134	
Tittar/Browsar i grupp	5	6	8	3	17	8			47	
<b>Totalsumma</b>	<b>48</b>	<b>47</b>	<b>143</b>	<b>112</b>	<b>645</b>	<b>560</b>	<b>101</b>	<b>106</b>	<b>1762</b>	

### 17:30 – 19:30 vardagar (13 tillfällen)

Summa av Antal	Kolumnetiketter									
Radetiketter	Barn Flicka	Barn Pojke	Ungd. Flicka	Ungd. Pojke	Vuxen Kvinna	Vuxen Man	Äldre Kvinna	Äldre Man	Totalsumma	
Andra aktiviteter			1		5	9			15	
Använder låneautomat			1	2	6	5		1	15	
Har kontakt med personal	2	1	1	1	8	10			23	
Köar						1			1	
Sitter ensam		1	1	1	6	1		1	11	
Sitter ensam med bibl. datorer				4	26	72	6	5	113	
Sitter ensam och använder medier			11	8	80	140	5	20	264	
Sitter i grupp	1		4	3	5	6		2	21	
Sitter i grupp med bibl. datorer						5			5	
Sitter i grupp och använder medier	2	4	19	2	47	35		2	111	
Står eller går i grupp	1	2	1	2	16	6		3	31	
Står/går ensam			2	3	28	32	1	4	70	
Tittar/Browsar ensam	3	1	3		20	25	2	6	60	
Tittar/Browsar i grupp	1	1		2	5	3			12	
<b>Totalsumma</b>	<b>10</b>	<b>10</b>	<b>44</b>	<b>28</b>	<b>252</b>	<b>350</b>	<b>14</b>	<b>44</b>	<b>752</b>	

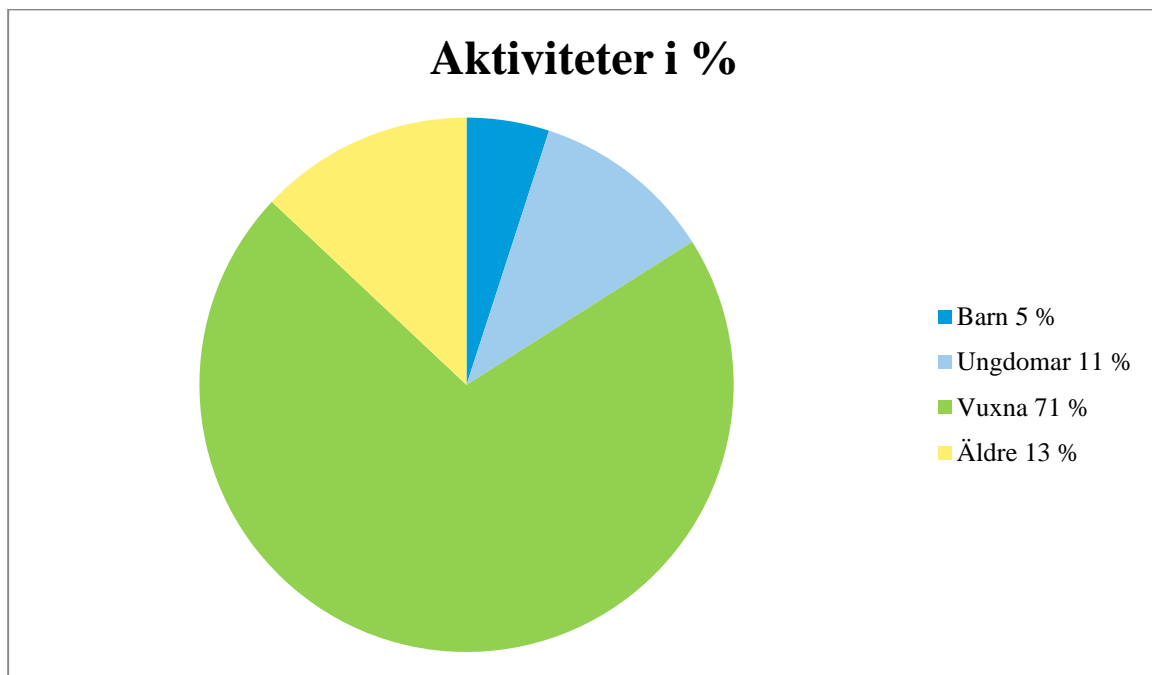
### 11:30 – 15:30 Lördag- söndag (12 tillfällen)

Summa av Antal	Kolumnetiketter									
Radetiketter	Barn Flicka	Barn Pojke	Ungd. Flicka	Ungd. Pojke	Vuxen Kvinna	Vuxen Man	Äldre Kvinna	Äldre Man	Totalsumma	
Andra aktiviteter	2	2			3	8	10	17	42	
Använder låneautomat		3	2		1	1		1	8	
Har kontakt med personal	1		1		3	8			13	
Köar										
Sitter ensam			1	1	2	2	2	4	12	
Sitter ensam med bibl. datorer				1	12	43	3	2	61	
Sitter ensam och använder medier	1	2	7	7	54	48	5	10	134	
Sitter i grupp		2	4	4	2	3		4	19	
Sitter i grupp med bibl. datorer						4	1	2	7	
Sitter i grupp och använder medier	18	12	2	5	28	24	2		91	
Står eller går i grupp	9	4	2	2	9	11	2	1	40	
Står/går ensam			3	1	7	9	3	3	26	
Tittar/Browsar ensam		1			17	14	5	7	44	
Tittar/Browsar i grupp					1	3	2	2	8	
<b>Totalsumma</b>	<b>31</b>	<b>26</b>	<b>22</b>	<b>21</b>	<b>139</b>	<b>178</b>	<b>35</b>	<b>53</b>	<b>505</b>	

Observationsmetoden mäter antalet aktiviteter som utförs vid ett visst tillfälle vilket innebär att det är ett antal ögonblicksbilder som läggs till en bild. Det går alltså inte att sätta likhetstecken mellan antalet aktiviteter och antalet personer som besökt biblioteket.



Cirkeldiagrammet nedan visar hur aktiviteterna fördelade sig mellan de olika åldersgrupperna. Det var vuxna som utförde mest aktiviteter (71 %) och barn (5 %) minst. Det behöver inte betyda att vuxna är den största besökargruppen även om det är troligt.

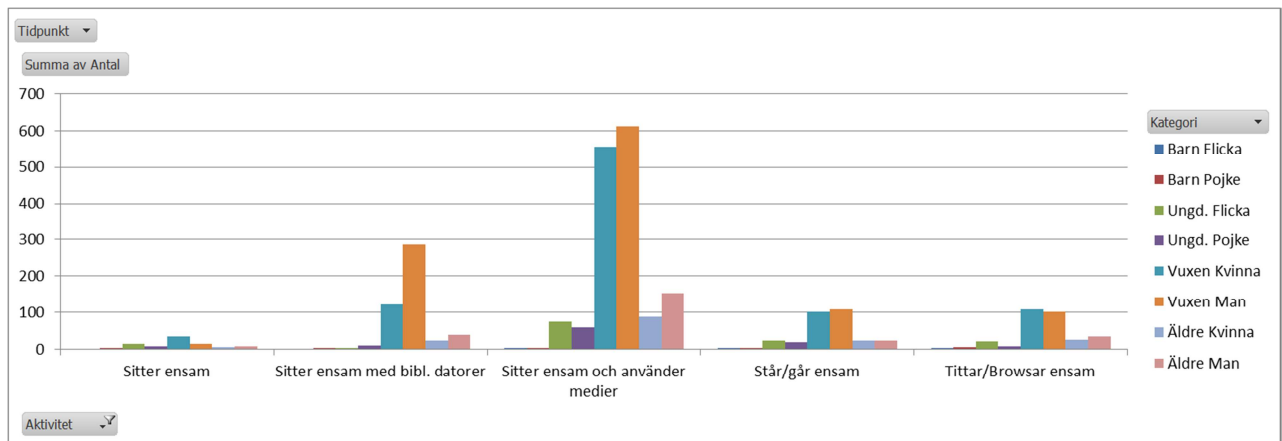


Den vanligaste aktiviteten inom grupperna Ungdomar, Vuxna och Äldre är att *Sitta ensam och använda medier*. Barns vanligaste aktivitet är att *Sitta i grupp och använda medier*.

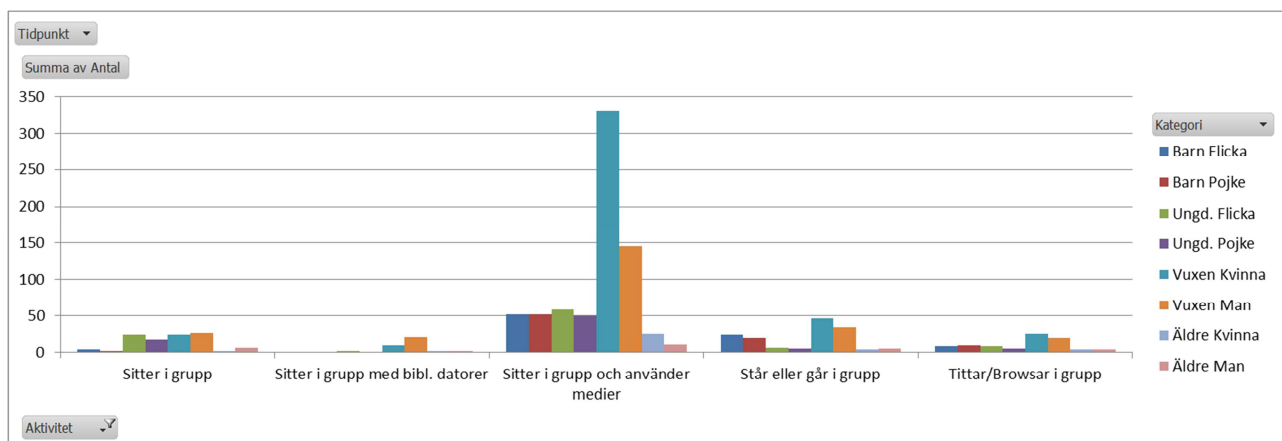
### Mötesplats och arbetsplats

Bibliotekets roll som mötesplats har diskuterats mycket och möbleringen och inredning sker idag mer med tanken att besökaren ska kunna vara kvar på biblioteket och använda medierna på plats, inte bara gå in, låna, gå ut/hem och använda medierna där. Det norska forskningsprojektet PLACE framhåller folkbibliotekets roll som en plats för lågintensiva möten, det vill säga att folkbiblioteket är en av få platser i vårt moderna samhälle där man kan vara utan några krav på motprestation (ekonomiska eller löfte om politisk/religiös övertygelse). Eftersom folkbiblioteket välkomnar "alla" finns också möjligheten för mig att möta vem som helst. De klassiska platserna för lågintensiva möten brukar vara i tidskriftsavdelningen, runt de publika datorerna och vid låne/återlämningsautomaterna.

Stor medvetenhet från folkbibliotekets sida, finns också om ändrade arbets- och studierutiner – många arbetar och studerar på distans och har behov av en "tredje plats" som varken är hemmet eller arbetet/skolan. I den här studien ser vi att den vanligast förekommande aktiviteterna är *Sitta ensam och använda medier*.

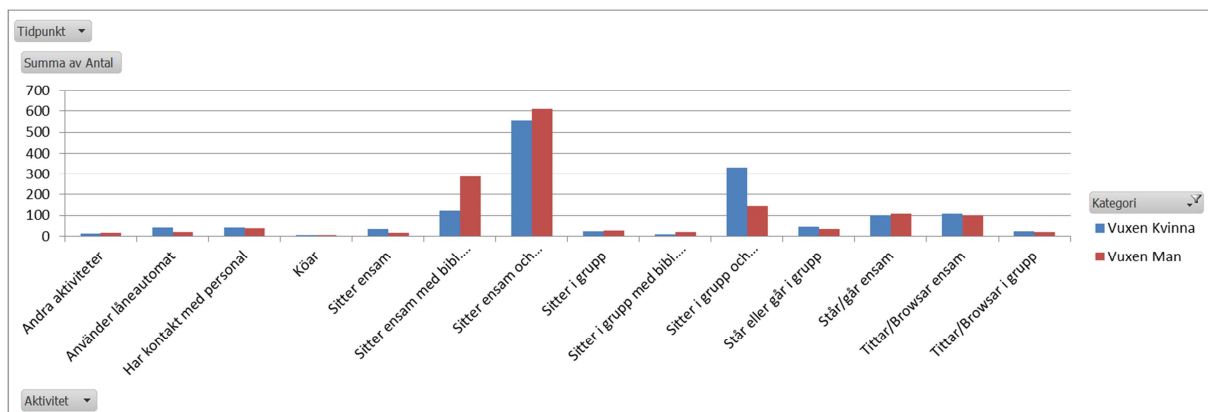


De två funktionerna mötesplats och arbetsplats kan delvis stå i konflikt till varandra vad gäller plats och ljudutrymme. Dock verkar många uppskatta denna miljö som ger en möjlighet till att vara själv tillsammans med andra. 2731 aktiviteter av 4 106 noterade, eller 67 %, utfördes ensam.



1091 av de 4 106 noterade aktiviteterna, eller 27 %, utfördes i grupp.

Metoden vi använt visar dock inte om man kommit ensam eller i grupp till biblioteket.



Det är vuxna som står för de flest noterade aktiviteterna. Av de vuxna är 1454 aktiviteter utförda av kvinnor och 1448 utförda av män. Mäns och kvinnors vanligaste aktivitet är att *Sitta ensam och använda medier*. Det är fler män än kvinnor som sitter ensamma och använder medier, och sitter ensam och använder datorer. Fler kvinnor än män sitter i grupp och använder medier. 35 % av de observerade aktiviteterna totalt utförs av vuxna män. Detta är en grupp som sällan syns i annan biblioteks- eller kulturstatistik. Det är kvinnor som lånar böcker och kvinnor som går på kulturevenemang – men män intar alltså biblioteksrummet. Då de flesta av de observerade aktiviteterna inte kräver lånekort så har de varit ”osynliga”. Genom denna och andra observationsmetoder kan de bli synliga.

Den här observationsmetoden har endast tittat på besökarnas aktiviteter men intressant är förstås att diskutera hur personalen ska förhålla sig till dem. Är man nöjd med hur biblioteksrummet används och av vilka? Kan man styra användningen av rummet? Vilken typ av aktiviteter vill man stimulera?

Stockholm augusti 2014  
Malin Ögland  
Regionbibliotek Stockholm

## Källor

Aabö, Svanhild och Audunson, Ragnar (2012). Use of library space and the library as a place. *Library and information science research* 2012:34, s. 138-149. ISSN 1756-1086.

*Bibliotek 2013*. Preliminär rapport..

<http://www.kb.se/bibliotek/Statistik-kvalitet/biblioteksstatistik/Folkbibliotek-2013/>

Hvem er de og hvor går de?: brukeratferd i norske storbybibliotek. (2008). Oslo: ABM utvikling

*Observationer på Vallentuna bibliotek 2012 och 2013* (2013). Stockholm: Regionbibliotek Stockholm. <http://www.regionbiblioteket.se>

Samstat: Samarbeidsutvalget for bibliotekstatistikk,  
<http://samstat.wordpress.com/2012/01/16/arkiv-1/>

Webbplatser som [www.umea.se](http://www.umea.se), [www.scb.se](http://www.scb.se) och [www.kb.se](http://www.kb.se)