

Observationer på Tyresö bibliotek 2013

Malin Ögland

Regionbibliotek
Stockholm

Observationer i Tyresö bibliotek

Bakgrund och frågeställning

Regionbibliotek Stockholm är partner till Kungliga Biblioteket (KB) 2013-2015. I detta uppdrag ska Regionbibliotek Stockholm arbeta för att identifiera områden som inte kan täckas in av den nationella biblioteksstatistiken och ta fram och testa metoder som kompletterar statistiken. Regionbibliotek Stockholm strävar efter, genom att utföra en observation på Tyresö bibliotek, ett brett underlag och större möjligheter att dra generella slutsatser om hur biblioteksrummet tas i bruk och av vem.

Observationsmetoden

Regionbibliotek Stockholm använder ofta metoden TTT för att kartlägga hur biblioteksrummet tas i bruk och av vem. TTT betyder Tverrgående Trafikktelling och har utvecklats av norske forskaren Tord Höivik. Metoden visar, vilka aktiviteter som utförs mycket och vilka aktiviteter som utförs lite, när de utförs. Och av vem de utförs.

Observatören går vid vissa tidpunkter runt i biblioteket och pinnar i en lista vad människor gör just då. Är det ett större bibliotek så kan man dela in biblioteket i olika avdelningar så att man kan se om aktiviteterna skiljer sig mellan avdelningarna. I boken *Hvem er de og hvor går de?* menar man att man ska genomföra dessa observationer vid olika tidpunkter och olika dagar regelbundet över hela året så att man får en samlad bild av årsutnyttjandet av biblioteket. Men observationerna kan också genomföras under en kort och intensiv period – viktigt då att veckans öppettider blir någotsånär rättvist belysta. Viktigt att man verkligen bestämmer när man ska observera så att inte observationerna sker när observatören "har tid". Kanske är det svårt att göra observationen på det bibliotek man jobbar för att man blir hejdat och får frågor under tiden.

Det tar ungefär 10-15 minuter att gå en runda i ett bibliotek. Man anger noggrant under vilken tidsperiod man observerade. En person som riggar en sådan här undersökning bör sätta upp några enkla riktlinjer ifall observationerna görs av flera olika personer. Exempel på riktlinjer:

- Undersökningen mäter aktiviteter, inte personer
- Observatörens uppgift är att registrera det som försiggår i varje zon som hon eller han passerar
- Om du möter samma person i flera olika zoner skall hans/hennes aktivitet registreras varje gång
- Det motsatta gäller också: om en person lyckas befinna sig på annan plats än där du är när du observerar, så att du aldrig passerar honom/henne så skall hans/hennes aktivitet inte registreras.

Regionbibliotek Stockholm har utgått från den norska mallen men utvecklat den efter hand. Vi har valt att komplettera med kön och ålder. Vi har också valt att se bruket av egen dator som användande av medier och *Sitter ensam och använder medier* innefattar även lyssnande till musik/ljudfiler. Vi har försökt tillämpa ett vidgat textbegrepp och barns aktiviteter noteras också som användande av medier när något av bibliotekets utbud används (pussel, spel, kriter, leksaker).

Det behövs sammanlagt 500 aktiviteter under en studie för att få ett tillräckligt underlag för en analys.

Om Tyresö kommun

Tyresö kommun beskrivs bl.a. så här på kommunens hemsida, www.tyreso.se:

I Tyresö bor 44 000 människor. Närheten till havet, naturen och storstaden gör Tyresö till en mycket attraktiv bostadsort. Bebyggelsen är varierad, kollektivtrafiken är väl utbyggd och via motorvägen når man centrala Stockholm på 20 minuter. Det storstadsnära läget gynnar både arbetsgivare och arbetstagare – arbetsmarknaden är mångfacetterad och rekryteringsläget gott.

Entreprenörsandan är stark i Tyresö. Här finns över 1000 småföretag och nära 11 000 arbetstillfällen. Kommunen är den största arbetsgivaren med cirka 2500 anställda varav de flesta arbetar inom vård, förskola och skola.

Tabellen visar befolkningsstrukturen i Tyresö kommun, 2012-12-31 i relation till Stockholms län och riket:

Län	Kom- mun- grupp	Folkmängd							därav andel (%)				Medel- ålder
			kvinnor	män	0-17 år	18- 64 år	65- år	gifta	skilda	med utländsk bakgrund	utrikes födda	utländska med- borgare	
Hela riket		9 555 893	50,1	49,9	20,2	60,7	19,1	33,8	9,6	20,1	15,4	7,0	41,2
Stockholms län		2 127 006	50,4	49,6	21,5	63,1	15,4	31,9	10,3	29,5	22,2	10,1	38,9
Tyresö	2	43 764	50,1	49,9	24,8	58,9	16,3	34,4	9,9	19,7	14,6	6,6	38,7

Tabellen visar Tyresö kommuns invånares utbildningsnivå i åldrarna 25-64 år i relation till riket:

Kommun	Kön	Befolkning	Uppgift saknas	Förgymnasial utbildning		Gymnasial utbildning		Eftergymnasial utbildning	
				Folkskole- utbildn.	Grundskole- utb.	kortare än 3 år	3 år	kortare än 3 år	minst 3 år
		Antal	%	%	%	%	%	%	%
Riket totalt	Män	2 475 187	2%	3%	12%	27%	21%	15%	21%
	Kvinnor	2 408 784	1%	3%	8%	23%	20%	16%	29%
	Totalt	4 883 971	2%	3%	10%	25%	20%	15%	25%
Tyresö	Män	10 840	2%	2%	12%	26%	23%	16%	19%
	Kvinnor	10 877	1%	2%	8%	23%	24%	16%	27%
	Totalt	21 717	1%	2%	10%	24%	23%	16%	23%

Källa: www.scb.se

Om Tyresö bibliotek

Det finns tre bibliotek i Tyresö. Huvudbiblioteket i Tyresö centrum och två filialer i Trollbäcken och i Tyresö Strand. Tyresö bibliotek är öppet 53 timmar/vecka:

Måndag – torsdag 9.00-19.00

Fredag 9.00 – 18.00

Lördag 11.00 – 15.00

Mellan 9.00 – 10.00 gäller självbetjäning i biblioteket.

	Antal biblioteks- enheter per 1000 invånare	Total driftskostnad (kr) per invånare	Årsverken/ 1000 invånare	Totalt fysiskt medie- bestånd per invånare	Nyförvärv, medier per invånare ej tidn.tidskr	Total utlåning per invånare, ej e- musik	Antal barn- bokslån per barn 0-14 år	Antal fysiska besök per invånare	Aktiva låntagare per invånare
Riket	0,12	400	0,49	4,1	0,24	7,1	18,0	6,9	0,28
Sthlms län	0,06	359	0,41	2,4	0,18	5,1	11,8	6,8	0,26
Tyresö	0,07	390	0,37	2,4	0,20	5,9	13,8	5,6	0,28

Tyresö bibliotek arrangerade 322 programaktiviteter under 2012 och 243 av dem var primärt för barn och unga.

Biblioteksstatistiken avser alla biblioteken i Tyresö kommun och informationen avser 2012 och är hämtat från www.kb.se/

Om observationen

Observationerna utfördes på huvudbiblioteket av Agnes Almström som var praktikant från ABM i Uppsala. Observationerna skedde under dagtid och speglar alltså inte Tyresös hela öppethållande. Observationerna skedde vid 23 tillfällen mellan 17 oktober – 4 november 2013:

Måndag 21 oktober 9.00, 9.30, 12.00

Måndag 28 oktober 15.00

Måndag 4 november 11.30

Tisdag 22 oktober 13.15, 14.00

Onsdag 23 oktober 12.15, 13.30

Onsdag 30 oktober 11.45, 14.30, 16.00, 16.30

Torsdag 17 oktober 10.00, 15.15

Torsdag 24 oktober 11.15, 14.15

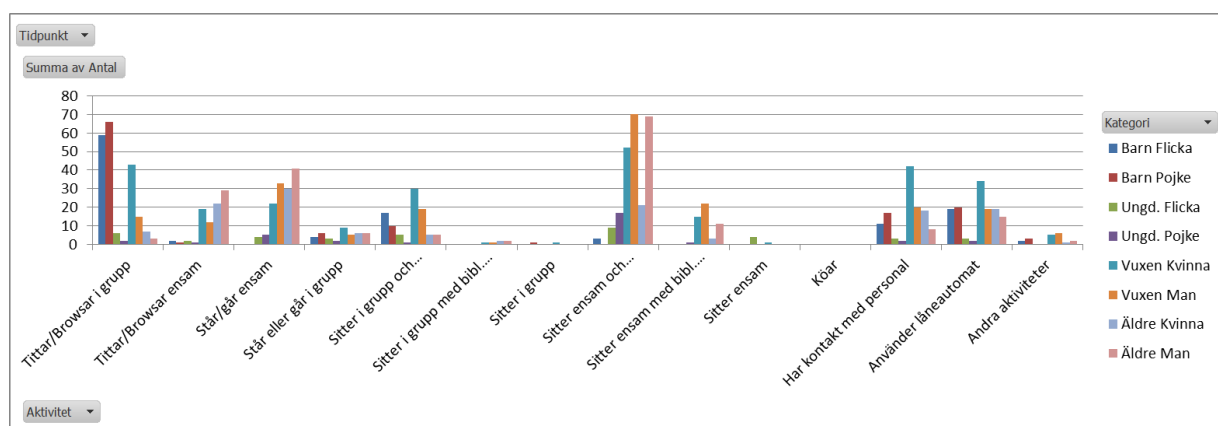
Torsdag 31 oktober 10.15, 12.30

Fredag 18 oktober 11.00, 15.30

Lördag 26 oktober 10.45, 12.45

Resultat

Summa av Antal Radetiketter	Kolumnetiketter								Totalsumma
	Barn Flicka	Barn Pojke	Ungd. Flicka	Ungd. Pojke	Vuxen Kvinna	Vuxen Man	Äldre Kvinna	Äldre Man	
Tittar/Browsar i grupp	59	66	6	2	43	15	7	3	201
Tittar/Browsar ensam	2	1	2	1	19	12	22	29	88
Står/går ensam			4	5	22	33	30	41	135
Står eller går i grupp	4	6	3	2	9	5	6	6	41
Sitter i grupp och använder medier	17	10	5	1	30	19	5	5	92
Sitter i grupp med bibl. datorer					1	1	2	2	6
Sitter i grupp		1			1				2
Sitter ensam och använder medier	3		9	17	52	70	21	69	241
Sitter ensam med bibl. datorer				1	15	22	3	11	52
Sitter ensam			4		1				5
Köar									
Har kontakt med personal	11	17	3	2	42	20	18	8	121
Använder låneautomat	19	20	3	2	34	19	19	15	131
Andra aktiviteter	2	3			5	6	1	2	19
Totalsumma	117	124	39	33	274	222	134	191	1134



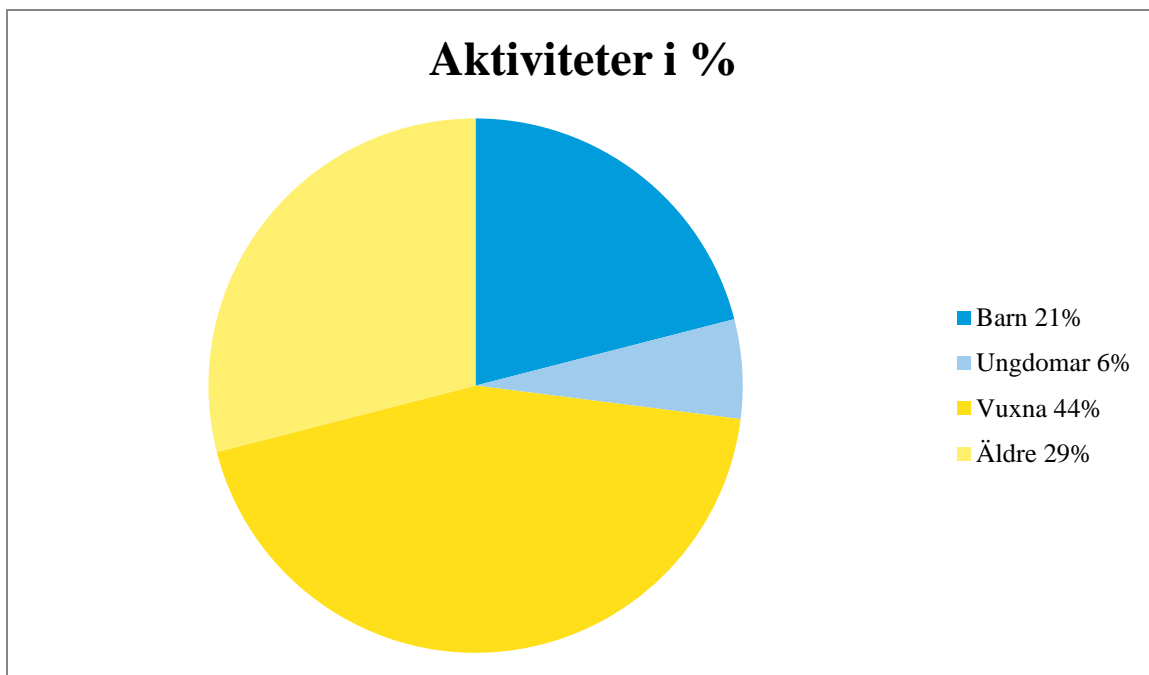
Observationsmetoden mäter antalet aktiviteter som utförs vid ett visst tillfälle vilket innebär att det är ett antal ögonblicksbilder som läggs till en bild. Det går alltså inte att sätta likhetstecken mellan antalet aktiviteter och antalet personer som besökt biblioteket.

Den vanligaste aktiviteten är att *Sitta ensam och använda medier*. Detta är den vanligaste aktiviteten inom grupperna Ungdomar, Vuxna och Äldre. Den näst vanligaste aktiviteten är att *Titta/ Browsa i grupp* och det är barnens vanligaste aktivitet.

Den minst vanliga aktiviteten är att *Sitta i grupp* och att *Sitta ensam*.

De aktiviteter som är noterade under *Andra aktiviteter* är främst användning av kopieringsapparaten.

Under observationstiden var en av veckorna höstlov. Observatören har kommenterat flera protokoll med t.ex. ”skolklass”, ”SFI-grupp” och ”Halloween-pyssel för förskolebarn”.

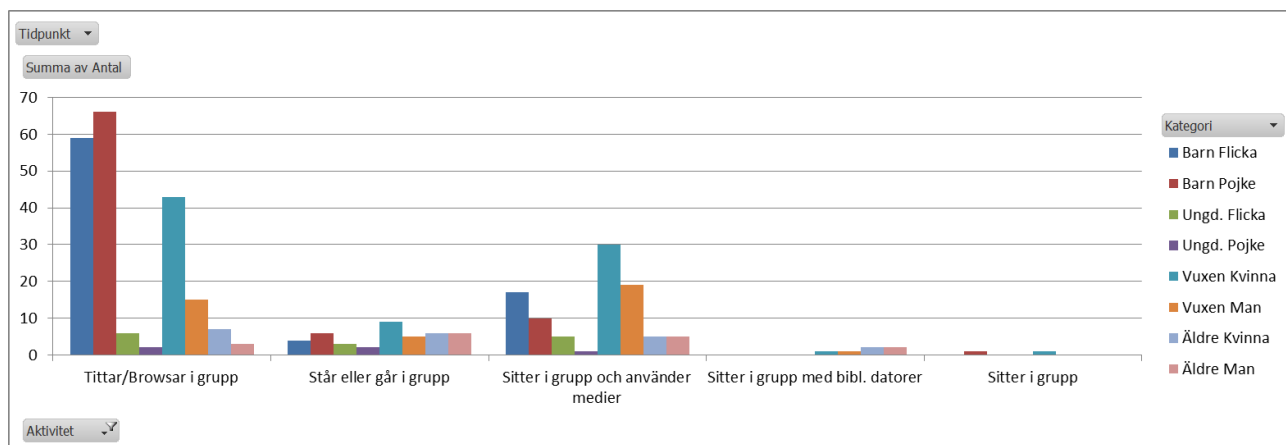


Cirkeldiagrammet ovan visar hur aktiviteterna fördelade sig mellan de olika åldersgrupperna. Det var vuxna som utförde mest aktiviteter (44 %) och ungdomar minst (6 %). Det behöver inte betyda att vuxna är den största besökargruppen. Sammanfattningsvis kan man ändå konstatera att fördelningen mellan åldersgrupperna Barn/Ungdomar, Vuxna och Äldre är ganska jämn under dagtid.

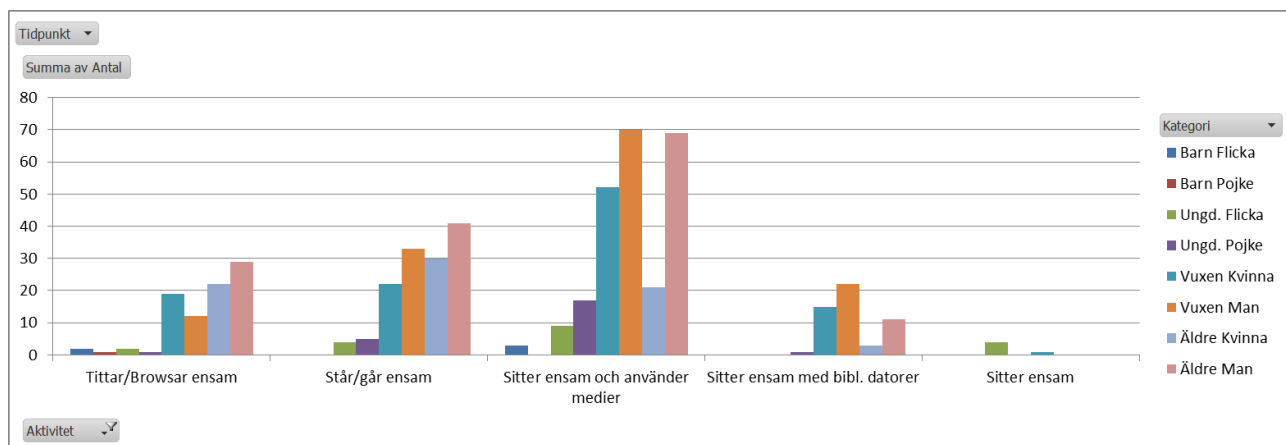
Mötesplats och arbetsplats

Bibliotekets roll som mötesplats har diskuterats mycket och möbleringen och inredning sker idag mer med tanken att besökaren ska kunna vara kvar på biblioteket och använda medierna på plats, inte bara gå in, låna, gå ut/hem och använda medierna där. Det norska forskningsprojektet PLACE framhåller folkbibliotekets roll som en plats för lågintensiva möten, det vill säga att folkbiblioteket är en av få platser i vårt moderna samhälle där man kan vara utan några krav på motprestation (ekonomiska eller löfte om politisk/religiös övertygelse). Eftersom folkbiblioteket välkomnar ”alla” finns också möjligheten för mig att möta vem som helst. De klassiska platserna för lågintensiva möten brukar vara i tidskriftsavdelningen, runt de publika datorerna och vid låne/återlämningsautomaterna.

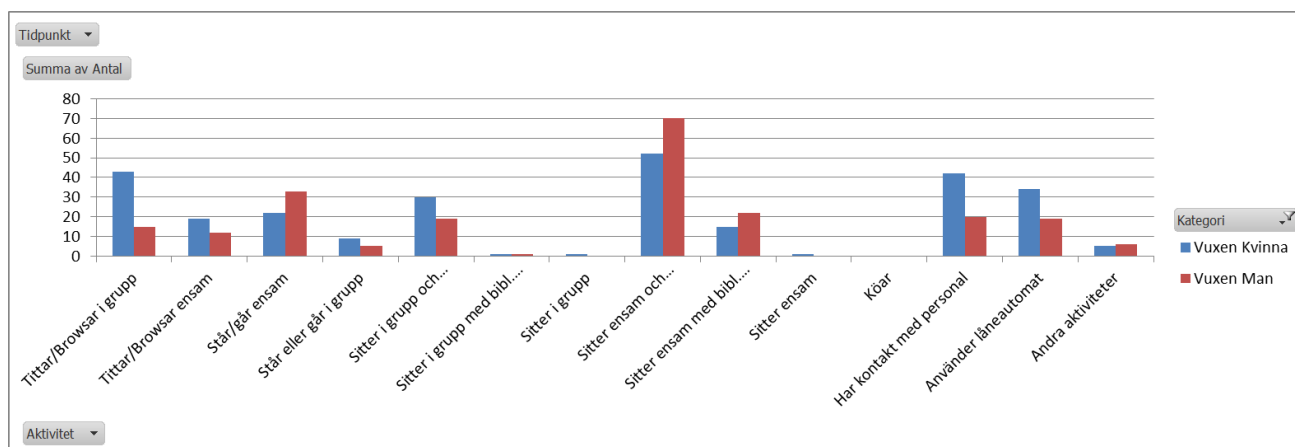
Stor medvetenhet från folkbibliotekets sida, finns också om ändrade arbets- och studierutiner – många arbetar och studerar på distans och har behov av en ”tredje plats” som varken är hemmet eller arbetet/skolan. I den här studien ser vi att den vanligast förekommande aktiviteten är *Sitta ensam och använda medier*.



Jämfört med andra studier vi har gjort har fler gruppbesök noterats av observatören och vi kan se att 342, eller 30 % av noterade 1134 aktiviteter är utförda i grupp.



521, eller 46 % av noterade 1134 aktiviteter är utförda ensam och vi kan se att möjligheten att vara själv tillsammans med andra utnyttjas av många.



Det är vuxna som står för de flest noterade aktiviteterna och av de vuxna är 274 aktiviteter utförda av kvinnor och 222 utförda av män. Mäns vanligaste aktivitet är att *Sitta ensam och använda medier* och män gör det i högre grad än kvinnor. Det är också fler män än kvinnor som observerats *Sitta ensam med bibliotekets datorer*. Kvinnors vanligaste aktivitet är också

att Sitta ensam och använda medier. Kvinnor *Tittar/browsar i grupp* mer än män *Har* mer *Kontakt med personal* och *Sitter i grupp och använder medier* mer än män.

20 % av de observerade aktiviteterna utförs av vuxna män. Detta är en grupp som sällan syns i annan biblioteks- eller kulturstatistik. Det är kvinnor som lånar böcker och kvinnor som går på kulturevenemang – men män intar alltså biblioteksrummet. Då de flesta av de observerade aktiviteterna inte kräver lånekort så har de varit ”osynliga”. Genom denna och andra observationsmetoder kan de bli synliga.

Den här observationsmetoden har endast tittat på besökarnas aktiviteter men intressant är förstås att diskutera hur personalen ska förhålla sig till dem. Är man nöjd med hur biblioteksrummet används och av vilka? Kan man styra användningen av rummet? Vilken typ av aktiviteter vill man stimulera?

Stockholm januari 2014
Malin Ögland
Regionbibliotek Stockholm

Källor

Aabö, Svanhild och Audunson, Ragnar (2012). Use of library space and the library as a place. *Library and information science research* 2012:34, s. 138-149. ISSN 1756-1086.

Andersson, Johanna, Löfving, Emil och Widergren, Carido (2013). *Biblioteket: mellan det offentliga och privata*. Stockholm: Regionbibliotek Stockholm

Bibliotek 2012. Rapport. (2013), ISSN 2001-1814.

http://biblioteksstatistik.blogg.kb.se/files/2011/05/Bibliotek2012_rapport_20130528.pdf

Hvem er de og hvor går de?: brukeratferd i norske storbybibliotek. (2008). Oslo: ABM utvikling

Observationer på Vallentuna bibliotek 2012 och 2013 (2013). Stockholm: Regionbibliotek Stockholm. <http://www.regionbiblioteket.se>

Samstat: Samarbeidsutvalget for bibliotekstatistikk, <http://samstat.wordpress.com/2012/01/16/arkiv-1/>

Webbplatser som www.scb.se och www.tyreso.se

Bilaga I

TTT, Bibliotek:

Tidpunkt:

		Barn Flicka	Barn Pojke	Ungdom Flicka	Ungdom Pojke	Vuxen Kvinna	Vuxen Man	Äldre Kvinna	Äldre Man	Summa
A	Står eller går ensam									
B	Står el går i grupp									
C	Sitter ensam									
D	Sitter i grupp									
E	Tittar/ browsar ensam									
F	Tittar/ browsar i grupp									
G	Sitter ensam och använder medier									
H	Sitter i grupp och använder medier									
I	Sitter ensam Med bibl dator									
J	Sitter i grupp med bibl dator									
K	Har kontakt med personal									
L	Köar									
M	Använder Låne- automat									
N	Andra aktiviteter									

Bilaga 2

Definitioner till noterade aktiviteter

A	Står eller går ensam	Person står eller går omkring utan att förhålla sig till bibliotekets medier eller personal och utan att vara tillsammans med andra besökare
B	Står eller går i grupp	Två eller flera står eller går omkring utan att förhålla sig till bibliotekets medier eller personal
C	Sitter ensam	Sitter själv utan att förhålla sig till bibliotekets medier, personal eller andra besökare
D	Sitter i grupp	Sitter i grupp utan att förhålla sig till bibliotekets medier eller personal
E	Tittar/browsar ensam	Omfattar all stående eller vandrande kontakt ”hyllvandring”, med de fysiska medierna (böcker, blad, bilder, utställningar) som biblioteket har gjort tillgängliga för besökarna
F	Tittar/browsar i grupp	Två eller flera står eller går omkring i sällskap och förhåller sig till de fysiska medierna som biblioteket har gjort tillgängligt
G	Sitter ensam och använder medier	Sitter och läser. Omfattar bruk av egen dator, läsplatta eller telefon. Omfattar både rent skrivarbete och kombinerad läsning och skrivande och “skrivande läsning” (med pennan i hand). Lyssnar till musik/ljudfiler. Här noteras också barns aktiviteter där något av bibliotekets utbud används (pussel, spel, kriter, leksaker). Ett vidgat textbegrepp tillämpas.
H	Sitter i grupp och använder medier	Sitter tillsammans i grupp och förhåller sig till bibliotekets medier. Omfattar bruk av egen dator, läsplatta eller telefon. Här noteras också barns aktiviteter där något av bibliotekets utbud används (pussel, spel, kriter, leksaker). Ett vidgat textbegrepp tillämpas.
I	Sitter ensam med bibliotekets dator	Sitter med dator på.
J	Sitter i grupp med bibl dator	Sitter i grupp med dator på.
K	Har kontakt med personal	Omfattar all direkt kontakt med personal. Det kan handla om att prata, skriva, visa eller gå tillsammans.
L	Köar	Omfattar alla köer, väntar på personal, väntar på teknik (automat, kopiering mm), väntar på toalett osv.
M	Använder automater	Använder de av biblioteket uppsatta automater för lån.
N	Andra aktiviteter	Aktiviteter som inte täcks av A-M
O		