

Observationer på Arvika bibliotek 2014

Malin Ögland

Regionbibliotek
Stockholm

Observationer i Arvika bibliotek

Bakgrund och frågeställning

Regionbibliotek Stockholm är partner till Kungliga Biblioteket (KB) 2013-2015. I detta uppdrag ska Regionbibliotek Stockholm arbeta för att identifiera områden som inte kan täckas in av den nationella biblioteksstatistiken och ta fram och testa metoder som kompletterar statistiken. Regionbibliotek Stockholm strävar efter, genom att utföra en observation på Arvika bibliotek, ett brett underlag och större möjligheter att dra generella slutsatser om hur biblioteksrummet tas i bruk och av vem.

Observationsmetoden

Regionbibliotek Stockholm använder ofta metoden TTT för att kartlägga hur biblioteksrummet tas i bruk och av vem. TTT betyder Tverrgående Trafikktelling och har utvecklats av norske forskaren Tord Höivik. Metoden visar, vilka aktiviteter som utförs mycket och vilka aktiviteter som utförs lite, när de utförs. Och av vem de utförs.

Observatören går vid vissa tidpunkter runt i biblioteket och pinnar i en lista vad människor gör just då. Är det ett större bibliotek så kan man dela in biblioteket i olika avdelningar så att man kan se om aktiviteterna skiljer sig mellan avdelningarna. I boken *Hvem er de og hvor går de?* menar man att man ska genomföra dessa observationer vid olika tidpunkter och olika dagar regelbundet över hela året så att man får en samlad bild av årsutnyttjandet av biblioteket. Men observationerna kan också genomföras under en kort och intensiv period – viktigt då att veckans öppettider blir någotsånär rättvist belysta. Viktigt att man verkligen bestämmer när man ska observera så att inte observationerna sker när observatören "har tid". Kanske är det svårt att göra observationen på det bibliotek man jobbar för att man blir hejdad och får frågor under tiden.

Det tar ungefär 10-15 minuter att gå en runda i ett bibliotek. Man anger noggrant under vilken tidsperiod man observerade. En person som riggar en sådan här undersökning bör sätta upp några enkla riktlinjer ifall observationerna görs av flera olika personer. Exempel på riktlinjer:

- Undersökningen mäter aktiviteter, inte personer
- Observatörens uppgift är att registrera det som försiggår i varje zon som hon eller han passerar
- Om du möter samma person i flera olika zoner skall hans/hennes aktivitet registreras varje gång
- Det motsatta gäller också: om en person lyckas befinna sig på annan plats än där du är när du observerar, så att du aldrig passerar honom/henne så skall hans/hennes aktivitet inte registreras.

Regionbibliotek Stockholm har utgått från den norska mallen men utvecklat den efter hand. Vi har valt att komplettera med kön och ålder. Vi har också valt att se bruket av egen dator som användande av medier och *Sitter ensam och använder medier* innefattar även lyssnande till musik/ljudfiler. Vi har försökt tillämpa ett vidgat textbegrepp och barns aktiviteter noteras också som användande av medier när något av bibliotekets utbud används (pussel, spel, kriter, leksaker).

Det behövs sammanlagt 500 aktiviteter under en studie för att få ett tillräckligt underlag för en analys.

Om Arvika kommun

På kommunens hemsida (www.arvika.se) kan man läsa:

Kommunen är den näst största i Värmland med omkring 26 000 invånare. Arvika, med sina runt 14 000 invånare, är centralort i Arvika kommun. Arvikas stadskärna ligger på norra sidan av Kyrkviken som är en avgränsad del av sjön Glafsforden.

Arvika har ett rikt näringsliv med totalt cirka 11 000 arbetstillfällen. Den dominerande sektorn är tillverkningsindustrin, men det finns också många jobb inom offentlig verksamhet som vård och utbildning och inom handeln. Omkring 1 500 personer pendlar från närliggande kommuner till sina arbetsplatser i Arvika.

I Arvika finns också folkhögskola, musikhögskola, ett antal studieförbund, 400 föreningar och ett lärcentrum. Arvika Näringslivscentrum är en resurs för kompetensutveckling och högskolekontakter i västra Värmland och driver bland annat kortkurser, uppdragsutbildningar, yrkeshögskola liksom diverse högskole- och distansutbildningar. Arvika Näringslivscentrum genomför även den kommunala vuxenutbildningen och SFI på uppdrag av Arvika kommun.

Län Kommun Kommungrupper Spridningsmått	Kom- mun- grupp	Folkmängd							därav andel (%)					Medel- ålder
			kvinnor	män	0-17 år	18- 64 år	65- år	gifta	skilda	med utländsk bakgrund	utrikes födda	utländska med- borgare		
Hela riket		9 555 893	50,1	49,9	20,2	60,7	19,1	33,8	9,6	20,1	15,4	7,0	41,2	
Värmlands län		273 080	50,0	50,0	18,5	58,9	22,6	32,9	9,8	12,1	10,2	5,9	43,6	
Arvika	7	25 829	50,3	49,7	18,1	58,0	23,9	32,4	10,4	12,2	10,3	6,2	44,5	

Befolkningen 2012, 25-64 år.

Kommun och kön i kombination med utbildningsnivå

Kommun	Kön	Befolkning Antal	Uppgift saknas %	Förgymnasial utbildning			Gymnasial utbildning kortare än 3 år		Eftergymnasial utbildning kortare än 3 år	
				Folkskoleutbildn. %	Grundskoleutb. %	3 år %	3 år %	3 år %	minst 3 år %	
Riket totalt	Män	2 475 187	2%	3%	12%	27%	21%	15%	21%	
	Kvinnor	2 408 784	1%	3%	8%	23%	20%	16%	29%	
	Totalt	4 883 971	2%	3%	10%	25%	20%	15%	25%	
Arvika	Män	6 428	2%	2%	12%	34%	26%	12%	11%	
	Kvinnor	6 276	1%	3%	10%	28%	22%	14%	22%	
	Totalt	12 704	1%	3%	11%	31%	24%	13%	17%	

Om Arvika bibliotek

Arvika bibliotek består av biblioteket i centralorten och en bokbuss. Bokbussen besöker cirka 150 hållplatser runt om i Arvika kommun. Många av besöken görs vid skolor, daghem och vårdhem. Bokbussen återkommer var fjärde vecka till de olika platserna.

Arvika bibliotek är öppet 48 timmar per vecka; måndag - torsdag 10.00-19.00, fredag 10.00-18.00 och lördag 10.00-14.00

	Antal biblioteks- enheter per 1000 invånare	Total driftskostnad (kr) per invånare	Årsverken/ 1000 invånare	Totalt fysiskt medie- bestånd per invånare	Nyförvärv, medier per invånare ej tidn.tidskr	Total utlåning per invånare, ej e- musik	Antal barn- bokslån per barn 0- 14 år	Antal fysiska besök per invånare	Aktiva låntagare per invånare
Riket	0,12	400	0,49	4,1	0,24	7,1	18,0	6,9	0,28
Värmlands län	0,12	418	0,49	5,1	0,27	6,9	18,8	6,3	0,39
Arvika	0,04	518	0,55	5,6	0,44	8,8	27,7	7,2	0,32

Under 2012 genomfördes 270 programaktiviteter där 158 stycken primärt med barn och unga som målgrupp.

Statistiken avser både Arvika bokbuss och bibliotek och gäller för 2012. Uppgifterna är hämtade från kb.se

Om observationen

Observationen utfördes vid 18 tillfällen av en praktikant och bibliotekarier på Arvika bibliotek mellan 21 januari – 18 februari 2014. Regionbibliotek Stockholms kontaktperson har varit Ulla-Carin Stenberg.

Måndag 27 januari 10.30, 15.00

Måndag 17 februari 18.00, 18.30

Tisdag 21 januari 11.00, 15.00

Tisdag 18 februari 18.00, 18.30

onsdag 22 januari 11.00, 15.00, 17.00

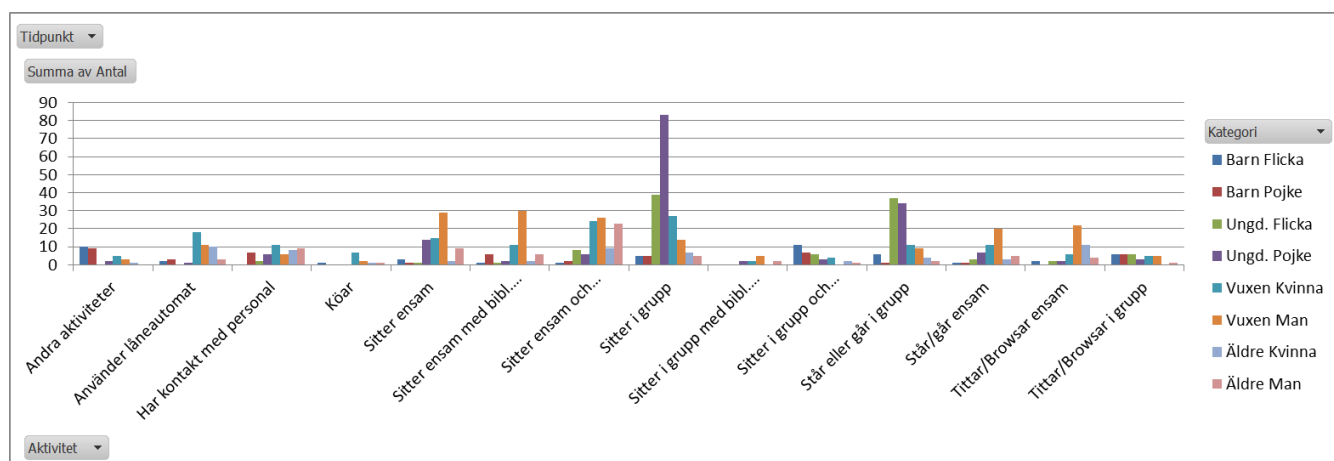
Torsdag 23 januari 11.00, 15.00

Fredag 24 januari 11.00, 14.30

Lördag 25 januari 10.15, 11.15, 13.30

Resultat

Summa av Antal	Kolumnetiketter								
Radetiketter	Barn Flicka	Barn Pojke	Ungd. Flicka	Ungd. Pojke	Vuxen Kvinna	Vuxen Man	Äldre Kvinna	Äldre Man	Totalsumma
Andra aktiviteter	10	9			2	5	3	1	30
Använder låneautomat	2	3			1	18	11	10	48
Har kontakt med personal		7	2		6	11	6	8	49
Köar	1					7	2	1	12
Sitter ensam	3	1	1		14	15	29	2	74
Sitter ensam med bibl. datorer	1	6	1		2	11	30	2	59
Sitter ensam och använder medier	1	2	8		6	24	26	9	99
Sitter i grupp	5	5	39		83	27	14	7	185
Sitter i grupp med bibl. datorer					2	2	5		11
Sitter i grupp och använder medier	11	7	6		3	4		2	34
Står eller går i grupp	6	1	37		34	11	9	4	104
Står/går ensam	1	1	3		7	11	20	3	51
Tittar/Browsar ensam	2		2		2	6	22	11	49
Tittar/Browsar i grupp	6	6	6		3	5	5		32
Totalsumma	49	48	105	165	157	182	60	71	837



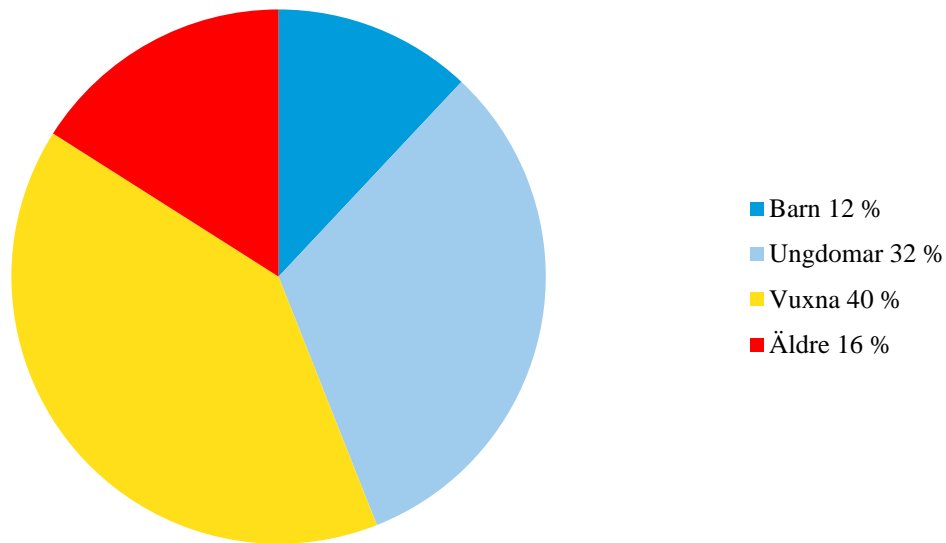
Observationsmetoden mäter antalet aktiviteter som utförs vid ett visst tillfälle vilket innebär att det är ett antal ögonblicksbilder som läggs till en bild. Det går alltså inte att sätta likhetstecken mellan antalet aktiviteter och antalet personer som besökt biblioteket.

Den vanligaste aktiviteten är att *Sitta i grupp*. Detta är den vanligaste aktiviteten inom gruppen Ungdomar. Barns vanligaste aktivitet är *Andra aktiviteter* och att *Sitta i grupp och använda medier*. Vuxnas och Äldres vanligaste aktivitet är att *Sitta ensam och använda medier*.

Den minst vanliga aktiviteten är att *Sitta i grupp och använda bibliotekets datorer* och att *Köa*.

De aktiviteter som är noterade under *Andra aktiviteter* är främst användning av kopieringsapparaten.

Aktiviteter i %



Cirkeldiagrammet ovan visar hur aktiviteterna fördelade sig mellan de olika åldersgrupperna. Det var vuxna som utförde mest aktiviteter (40 %) och barn utförde minst (12 %). Det behöver inte betyda att vuxna är den största besökargruppen. Nedan följer tre bilder som visar hur fördelningen av aktiviteter såg ut under förmiddag, eftermiddag respektive kväll.

10.00 – 11.00:

Summa av Antal	Kolumnetiketter								
Radetiketter	Barn Flicka	Barn Pojke	Ungd. Flicka	Ungd. Pojke	Vuxen Kvinna	Vuxen Man	Äldre Kvinna	Äldre Man	Totalsumma
Andra aktiviteter		5	5			3	1	1	15
Använder låneautomat			1		1	7	6	7	23
Har kontakt med personal			6		2	5	3	2	21
Köar						3	1		4
Sitter ensam			1		3		8	1	16
Sitter ensam med bibl. datorer	1		3	1	2	8	17	1	36
Sitter ensam och använder medier				3	1	8	8	5	36
Sitter i grupp			2	5		9	3	4	28
Sitter i grupp med bibl. datorer									2
Sitter i grupp och använder medier		7	6			3		1	18
Står eller går i grupp	1						1	2	6
Står/går ensam						2	7	2	14
Tittar/Browsar ensam		2			2	3	5	10	25
Tittar/Browsar i grupp		3	4			2	4		13
Totalsumma		19	26	6	16	53	64	36	37

13.30 – 15.00:

Tidpunkt	(flera objekt)									
Summa av Antal	Kolumnetiketter									
Radetiketter	Barn Flicka	Barn Pojke	Ungd. Flicka	Ungd. Pojke	Vuxen Kvinna	Vuxen Man	Äldre Kvinna	Äldre Man	Totalsumma	
Andra aktiviteter	2	2			2	2	2		10	
Använder låneautomat	1				7	2	2	2	14	
Har kontakt med personal		1			3	1	4	5	14	
Köar	1				4	1	1	1	8	
Sitter ensam				10	8	9	1	2	30	
Sitter ensam med bibl. datorer		3			1	9	1	3	17	
Sitter ensam och använder medier	1		5	5	14	13	4	11	53	
Sitter i grupp	2	3	30	61	17	6	3		122	
Sitter i grupp med bibl. datorer					2	5			7	
Sitter i grupp och använder medier	1	1	6		1		1		10	
Står eller går i grupp	5	1	35	16	10	7	2		76	
Står/går ensam	1		2	2	9	7	1	1	23	
Tittar/Browsar ensam			2		2	10		1	15	
Tittar/Browsar i grupp	3		6	3	3	1		1	17	
Totalsumma	17	11	86	99	83	73	20	27	416	

17.00 – 18.30:

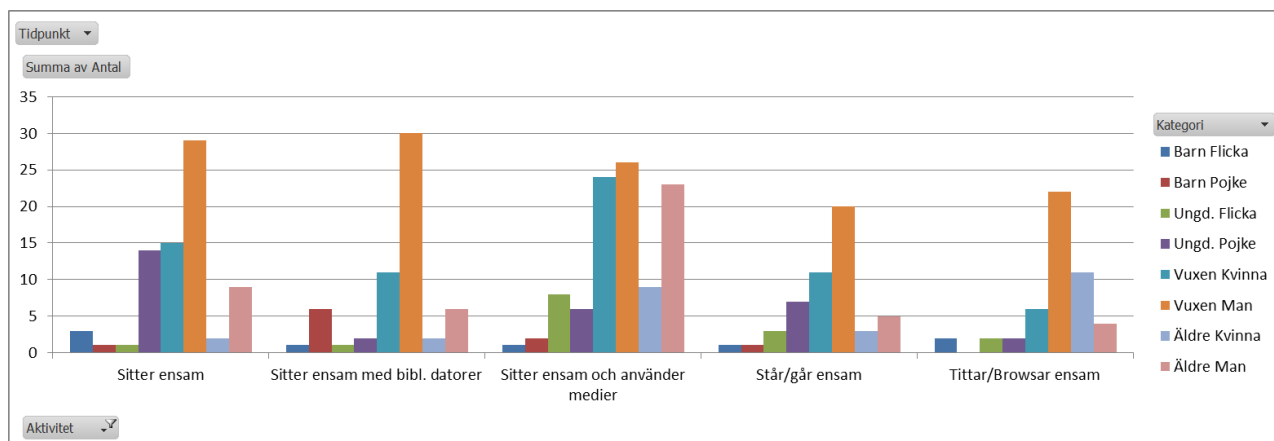
Tidpunkt	(flera objekt)									
Summa av Antal	Kolumnetiketter									
Radetiketter	Barn Flicka	Barn Pojke	Ungd. Flicka	Ungd. Pojke	Vuxen Kvinna	Vuxen Man	Äldre Kvinna	Äldre Man	Totalsumma	
Andra aktiviteter	3	2							5	
Använder låneautomat	1	2			4	3	1		11	
Har kontakt med personal			2	4	3	2	2	1	14	
Köar										
Sitter ensam	3		1	1	7	12		4	28	
Sitter ensam med bibl. datorer					2	4			6	
Sitter ensam och använder medier		2			2	5		1	10	
Sitter i grupp	3	2	7	17	1	5			35	
Sitter i grupp med bibl. datorer				2					2	
Sitter i grupp och använder medier	3			3					6	
Står eller går i grupp			2	18	1	1			22	
Står/går ensam		1	1	5		6		1	14	
Tittar/Browsar ensam					1	7	1		9	
Tittar/Browsar i grupp		2							2	
Totalsumma	13	11	13	50	21	45	4	7	164	

Barn och äldre utförde flest aktiviteter under förmiddagstiden, ungdomar och vuxna under eftermiddagen.

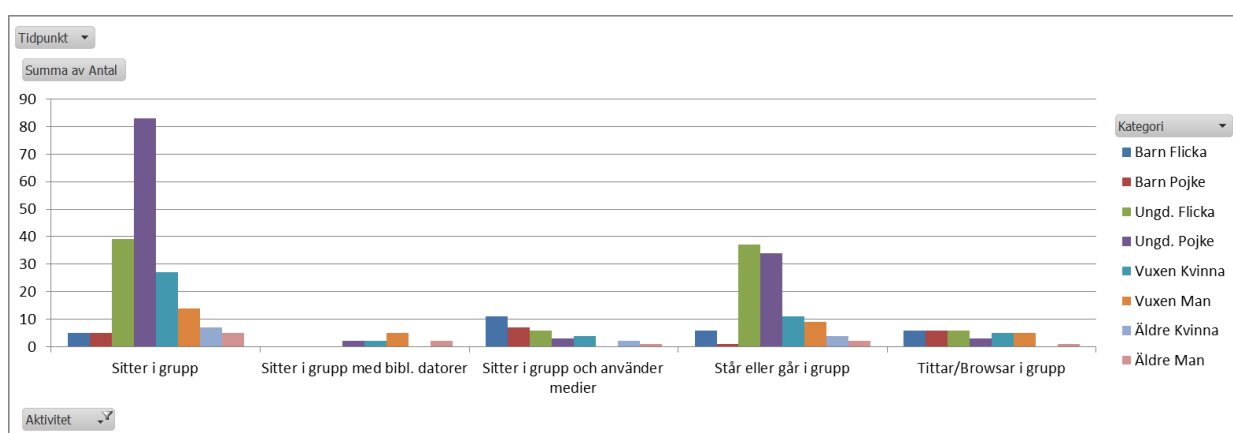
Mötesplats och arbetsplats

Bibliotekets roll som mötesplats har diskuterats mycket och möbleringen och inredning sker idag mer med tanken att besökaren ska kunna vara kvar på biblioteket och använda medierna på plats, inte bara gå in, låna, gå ut/hem och använda medierna där. Det norska forskningsprojektet PLACE framhåller folkbibliotekets roll som en plats för lågintensiva möten, det vill säga att folkbiblioteket är en av få platser i vårt moderna samhälle där man kan vara utan några krav på motprestation (ekonomiska eller löfte om politisk/religiös övertygelse). Eftersom folkbiblioteket välkomnar ”alla” finns också möjligheten för mig att möta vem som helst. De klassiska platserna för lågintensiva möten på folkbiblioteket brukar vara i tidskriftsavdelningen, runt de publika datorerna och vid låne/återlämningsautomaterna.

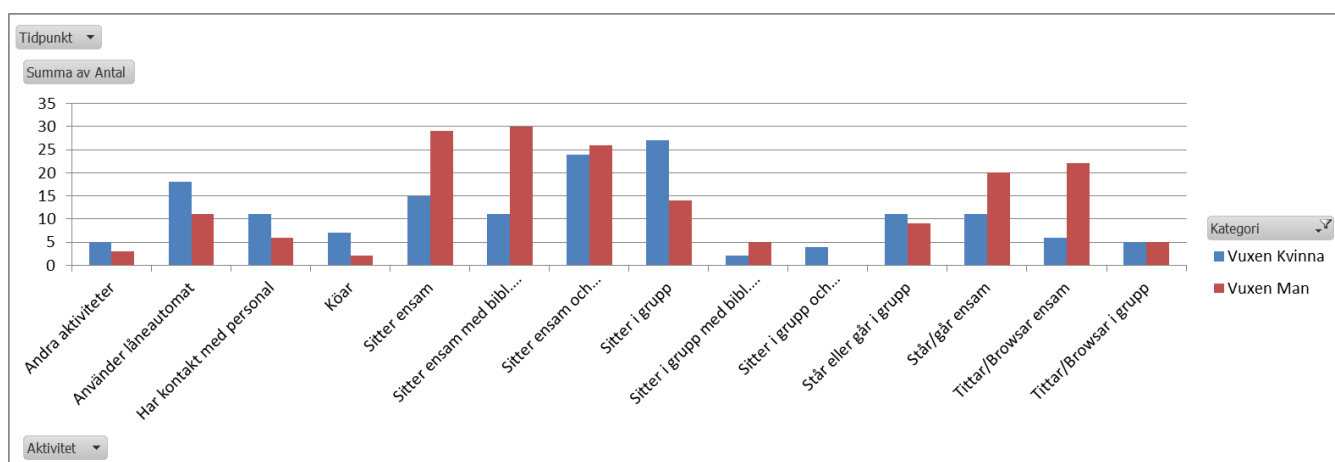
Stor medvetenhet från folkbibliotekets sida, finns också om ändrade arbets- och studierutiner – många arbetar och studerar på distans och har behov av en ”tredje plats” som varken är hemmet eller arbetet/skolan.



332 av 837 observerade aktiviteter utfördes ensam.



336 av 837 observerade aktiviteter utfördes i grupp



Det är vuxna som står för de flest noterade aktiviteterna och av de vuxna är 157 aktiviteter utförda av kvinnor och 182 utförda av män. Mäns vanligaste aktivitet är att *Sitta ensam med bibliotekets datorer* och män gör det i högre grad än kvinnor. Det är också fler män än kvinnor som observerats *Sitta ensam och använda medier*.

Kvinnors vanligaste aktivitet är att *Sitta i grupp* och därefter *Sitta ensam och använda medier*.

22 % av de observerade aktiviteterna utförs av vuxna män. Detta är en grupp som sällan syns i annan biblioteks- eller kulturstatistik. Det är kvinnor som lånar böcker och kvinnor som går på kulturevenemang – men män intar alltså biblioteksrummet. Då de flesta av de observerade aktiviteterna inte kräver lånekort så har de varit ”osynliga”. Genom denna och andra observationsmetoder kan de bli synliga.

I den här observationen dominerar också unga pojkar. 20 % av de observerade aktiviteterna utförs av unga pojkar vilket är en grupp som folkbiblioteket ofta säger att de vill nå.

Den här observationsmetoden har endast tittat på besökarnas aktiviteter men intressant är förstås att diskutera hur personalen ska förhålla sig till dem. Är man nöjd med hur biblioteksrummet används och av vilka? Kan man styra användningen av rummet? Vilken typ av aktiviteter vill man stimulera?

Stockholm mars 2014
Malin Ögland
Regionbibliotek Stockholm

Källor

Aabö, Svanhild och Audunson, Ragnar (2012). Use of library space and the library as a place. *Library and information science research* 2012:34, s. 138-149. ISSN 1756-1086.

Andersson, Johanna, Löfving, Emil och Widergren, Carido (2013). *Biblioteket: mellan det offentliga och privata*. Stockholm: Regionbibliotek Stockholm

Bibliotek 2012. Rapport. (2013), ISSN 2001-1814.

http://biblioteksstatistik.blogg.kb.se/files/2011/05/Bibliotek2012_rapport_20130528.pdf

Hvem er de og hvor går de?: brukeratferd i norske storbybibliotek. (2008). Oslo: ABM utvikling

Observationer på Vallentuna bibliotek 2012 och 2013 (2013). Stockholm: Regionbibliotek Stockholm. <http://www.regionbiblioteket.se>

Samstat: Samarbeidsutvalget for bibliotekstatistikk, <http://samstat.wordpress.com/2012/01/16/arkiv-1/>

Webbplatser som www.scb.se och www.tyreso.se