

Observationer på Ystads bibliotek 2014

Malin Ögland

Regionbibliotek
Stockholm

Observationer i Ystad bibliotek

Bakgrund och frågeställning

Regionbibliotek Stockholm är partner till Kungliga Biblioteket (KB) 2013-2015. I detta uppdrag ska Regionbibliotek Stockholm arbeta för att identifiera områden som inte kan täckas in av den nationella biblioteksstatistiken och ta fram och testa metoder som kompletterar statistiken. Regionbibliotek Stockholm strävar efter, genom att utföra en observation på Ystad bibliotek, ett brett underlag och större möjligheter att dra generella slutsatser om hur biblioteksrummet tas i bruk och av vem.

Observationsmetoden

Regionbibliotek Stockholm använder ofta metoden TTT för att kartlägga hur biblioteksrummet tas i bruk och av vem. TTT betyder Tverrgående Trafikktelling och har utvecklats av norske forskaren Tord Höivik. Metoden visar, vilka aktiviteter som utförs mycket och vilka aktiviteter som utförs lite, när de utförs. Och av vem de utförs.

Observatören går vid vissa tidpunkter runt i biblioteket och pinnar i en lista vad människor gör just då. Är det ett större bibliotek så kan man dela in biblioteket i olika avdelningar så att man kan se om aktiviteterna skiljer sig mellan avdelningarna. I boken *Hvem er de og hvor går de?* menar man att man ska genomföra dessa observationer vid olika tidpunkter och olika dagar regelbundet över hela året så att man får en samlad bild av årsutnyttjandet av biblioteket. Men observationerna kan också genomföras under en kort och intensiv period – viktigt då att veckans öppettider blir någotsånär rättvist belysta. Viktigt att man verkligen bestämmer när man ska observera så att inte observationerna sker när observatören "har tid". Kanske är det svårt att göra observationen på det bibliotek man jobbar för att man blir hejdad och får frågor under tiden.

Det tar ungefär 10-15 minuter att gå en runda i ett bibliotek. Man anger noggrant under vilken tidsperiod man observerade. En person som riggar en sådan här undersökning bör sätta upp några enkla riktlinjer ifall observationerna görs av flera olika personer. Exempel på riktlinjer:

- Undersökningen mäter aktiviteter, inte personer
- Observatörens uppgift är att registrera det som försiggår i varje zon som hon eller han passerar
- Om du möter samma person i flera olika zoner skall hans/hennes aktivitet registreras varje gång
- Det motsatta gäller också: om en person lyckas befinna sig på annan plats än där du är när du observerar, så att du aldrig passerar honom/henne så skall hans/hennes aktivitet inte registreras.

Regionbibliotek Stockholm har utgått från den norska mallen men utvecklat den efter hand. Vi har valt att komplettera med kön och ålder. Vi har också valt att se bruket av egen dator som användande av medier och *Sitter ensam och använder medier* innefattar även lyssnande till musik/ljudfiler. Vi har försökt tillämpa ett vidgat textbegrepp och barns aktiviteter noteras också som användande av medier när något av bibliotekets utbud används (pussel, spel, kriter, leksaker).

Det behövs sammanlagt 500 aktiviteter under en studie för att få ett tillräckligt underlag för en analys.

Om Ystad kommun

Ystad presenteras på kommunens egen hemsida (www.ystad.se) där ”förutom möjlighet till natursköna upplevelser, levande historia och livskvalitet även erbjuder ett rikt näringsliv, utvecklade kommunikationer och stark tillväxt i en dynamisk region.” I kommunen bor drygt 28 000 invånare varav 17 000 i själva tätorten Ystad. Kommunens yta är 355 km², varav 70 procent är jordbruksmark. Stranden mot Östersjön är 4 mil lång. Handel och kommunikation är de viktigaste näringarna i Ystad. Tillverkningsindustri och turism växer kontinuerligt.

Län Kommun Kommungrupper Spridningsmått	Kom- mun- grupp	Folkmängd							därav andel (%)					Medel- ålder
			kvinnor	män	0-17 år	18- 64 år	65- år	gifta	skilda	med utländsk bakgrund	utrikes födda	utländska med- borgare		
Hela riket		9 644 864	50,1	49,9	20,2	60,3	19,4	33,6	9,7	20,7	15,9	7,2	41,2	
Skåne län		1 274 069	50,4	49,6	20,4	60,5	19,2	35,1	10,2	24,7	18,8	8,5	40,9	
Ystad	9	28 623	51,3	48,7	17,6	56,7	25,6	37,7	10,1	10,3	8,4	3,6	45,4	

Utbildningsnivå avseende befolkning 25-64 år, 2013:

Kommun	Kön	Befolkning	Uppgift	Förgymnasial utbildning		Gymnasial utbildning		Eftergymnasial utbildning	
				saknas	Folkskoleutbildn.	Grundskoleutb.	kortare än 3 år	3 år	kortare än 3 år
		Antal	%	%	%	%	%	%	%
Riket totalt	Män	2 489 512	2%	3%	12%	26%	22%	15%	21%
	Kvinnor	2 421 477	1%	3%	8%	22%	20%	16%	30%
	Totalt	4 910 989	2%	3%	10%	24%	21%	15%	25%
Ystad	Män	6 842	1%	4%	11%	28%	26%	14%	16%
	Kvinnor	7 113	1%	3%	7%	25%	22%	16%	26%
	Totalt	13 955	1%	3%	9%	26%	24%	15%	21%

Ystads förvärvsfrekvens (andel av befolkningen 20-64 år som förvärvsarbetade någon gång under året) var 2013 80,4 % (rikssnittet var 77,1 %).

Den öppna arbetslösheten var 7,4 %, rikssnittet är 8,5 % . (Procentuell andel av arbetskraften, 16-64 år, som är öppet arbetslösa eller sökande i program med aktivitetsstöd.)

Källa: www.ekonomifakta.se

Om Ystad bibliotek

Ystads bibliotek omfattar Ystads stadsbibliotek, fyra filialer och en mindre bokbuss. Filialerna ligger i byarna Glemmingebro, Köpingebro, Löderup och Svarte. Bokbussen erbjuder biblioteksservice på landsbygden.

Ystads bibliotek hör hemma under Område Kultur inom Kultur- och utbildningsförvaltningen. Den politiska nämnden är Kulturnämnden.

Bibliotek Ystad Österlen är ett samarbete mellan biblioteken i Simrishamn, Tomelilla och Ystad. Målet är att göra biblioteken så tillgängliga som möjligt med gemensam webb, katalog och lånekort.

Statistiken nedan avser hela Ystads bibliotekssystem och inte bara huvudbiblioteket där observationen är utförd.

	Antal biblioteks- enheter per 1000 invånare	Total driftskostnad (kr) per invånare	Årsverken/ 1000 invånare	Totalt medie- bestånd per invånare	Nyförvärv, medier per invånare ej tidn.tidskr	Total utlåning per invånare, ej e- musik	Antal barn- bokslån per barn 0-14 år	Antal fysiska besök per invånare	Aktiva låntagare per invånare
Riket	0,12	412	0,48	4,0	0,24	6,9	17,7	6,7	0,28
Region Skåne	0,12	462	0,51	4,1	0,27	7,1	16,8	6,9	0,29
Ystad	0,17	345	0,52	4,8	0,23	6,7	15,7	3,9	0,28

Om observationen i Ystad bibliotek

Personalen på Ystad bibliotek fick en introduktion till metoden på en arbetsplatsträff 24 mars 2014 av Malin Ögland, Regionbibliotek Stockholm. Därefter genomförde personalen observationen mellan 31 mars – 5 april vid 38 tillfällen.

Måndag 31 mars 11:00, 12:00, 13:00, 14:00, 15:00, 16:00, 18:00

Tisdag 1 april 11:00, 12:00, 13:00, 14:00, 15:00, 16:00, 17:00, 18:00

Onsdag 2 april 11:00, 12:00, 13:00, 14:00, 15:00, 16:00, 17:00, 18:00

Torsdag 3 april 12:00, 13:00, 14:00, 15:00, 16:00, 17:00, 18:00

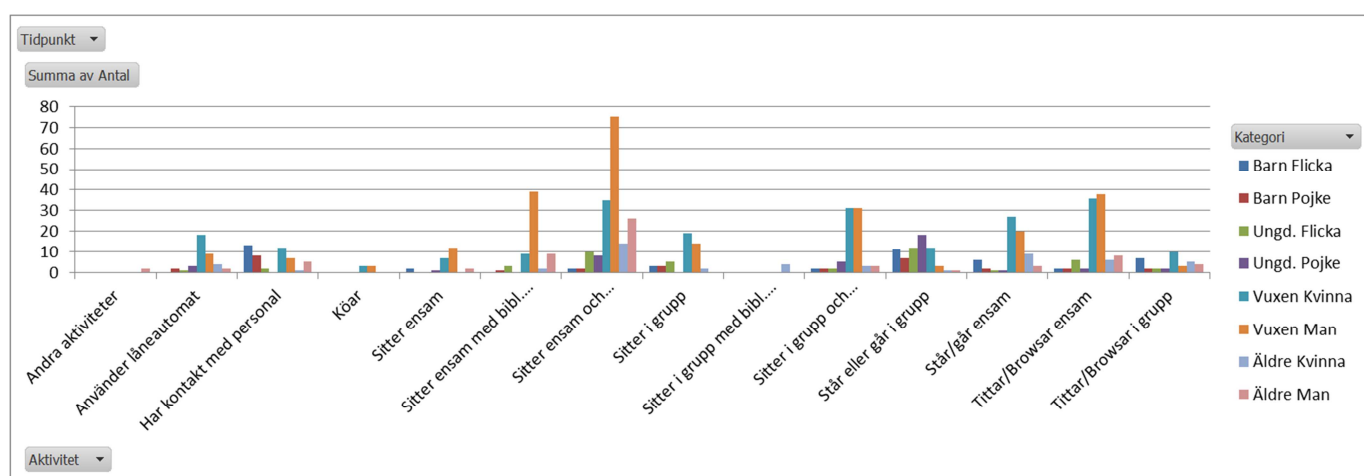
Fredag 4 april 11:00, 12:00, 13:00, 14:00, 15:00, 16:00

Lördag 5 april 11:00 och 13:00

Regionbibliotekets kontaktperson har varit bibliotekschef Lena Malmquist.

Resultat

Radetiketter	Barn Flicka	Barn Pojke	Ungd. Flicka	Ungd. Pojke	Vuxen Kvinna	Vuxen Man	Äldre Kvinna	Äldre Man	Totalsumma
Andra aktiviteter								2	2
Använder låneautomat		2	1	3	18	9	4	2	39
Har kontakt med personal	13	8	2		12	7	1	5	48
Köar					3	3			6
Sitter ensam	2			1	7	12		2	24
Sitter ensam med bibl. datorer		1	3		9	39	2	9	63
Sitter ensam och använder medier	2	2	10	8	35	75	14	26	172
Sitter i grupp	3	3	5		19	14	2		46
Sitter i grupp med bibl. datorer							4		4
Sitter i grupp och använder medier	2	2	2	5	31	31	3	3	79
Står eller går i grupp	11	7	12	18	12	3	1	1	65
Står/går ensam	6	2	1	1	27	20	9	3	69
Tittar/Browsar ensam	2	2	6	2	36	38	6	8	100
Tittar/Browsar i grupp	7	2	2	2	10	3	5	4	35
Totalsumma	48	31	44	40	219	254	51	65	752



Den vanligaste aktiviteten är att *Sitta ensam och använda medier*. Detta är den vanligaste aktiviteten inom grupperna Äldre och Vuxna. Den näst vanligaste aktiviteten är att *Titta/browsa ensam*. Detta resultat skiljer sig från resultatet av den sammantagna studien som har *Sitter i grupp och använder medier* som den näst vanligaste aktiviteten.

Datorer räknas som en del av bibliotekets medier. Om det så endast är bibliotekets trådlösa nät som använts så ser vi också nätet som en del av bibliotekets utbud. Vi vet inte vilka tryckta medier som använts – om de är bibliotekets eller privata – men räknar ändå att ”läser” och ”använder medier” som aktiviteter kopplade till bibliotekets utbud. Att *titta/browsa* innebär att gå runt och titta på hyllor och vad som finns där.

Den minst noterade aktiviteten är *Andra aktiviteter* och *Sitter i grupp med bibliotekets datorer*. Kanske är det värt att notera att det är äldre kvinnor som sitter i grupp med bibliotekets datorer och inte, som kanske föreställningen är, unga pojkar?

Om vi delar upp observationen i tidsintervaller vardagar förmiddag, tidig eftermiddag, sen eftermiddag och lördag blir underlaget för litet för varje tidsintervall för att vi ska kunna dra några stora slutsatser. Intressant är ändå att se att aktiviteten *Sitta i grupp och använda medier* för vuxna är den vanligaste aktiviteten på förmiddagarna.

Flest noterade aktiviteter utförda av barn har noterats på tidig eftermiddag, men det är också flest observationstillfällen då. Det går inte att se om det handlar om barn i egenskap av elever, små

barn som kommit tillsammans med förälder eller barn som kommit på egen hand här, vilket pekar på en svaghet i metoden.

Lördag har endast haft två observationstillfällen och redovisas inte med ett enskilt diagram. En möjlig fortsättning av det lokala arbetet kan vara att noggrannare undersöka ett av tidsintervallerna för att närmare undersöka hur biblioteksrummet tas i bruk då.

11:00-12:00 Vardagar (9 tillfällen)

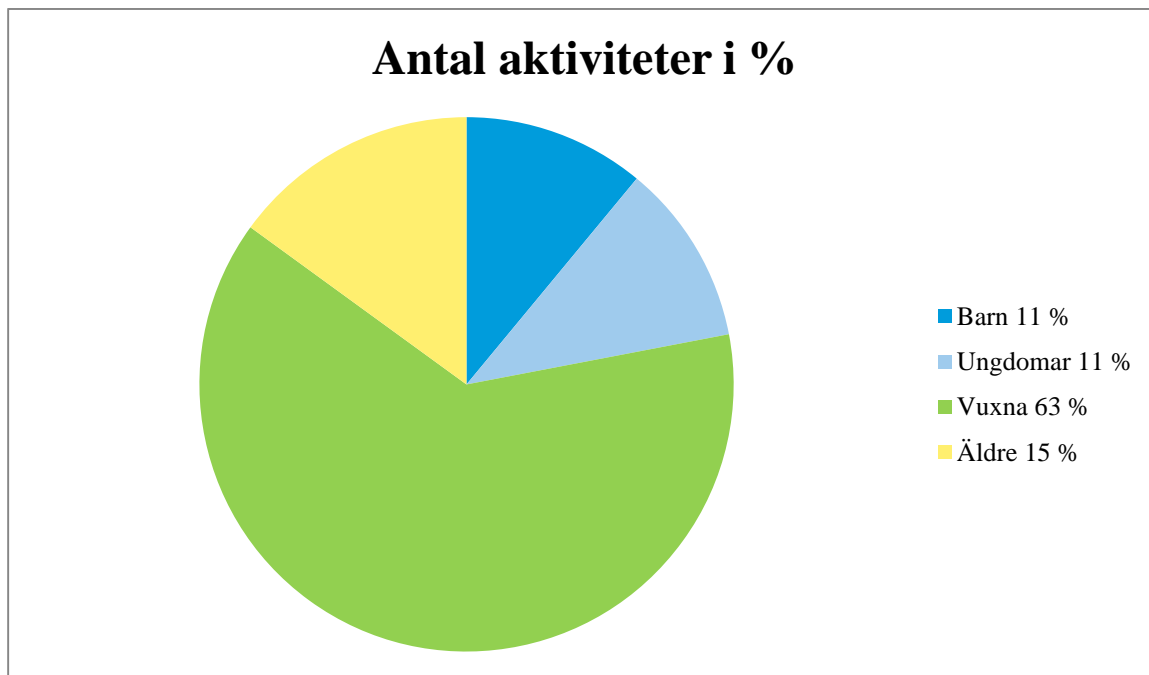
Summa av Antal	Kolumnetiketter								
Radetiketter	Barn Flicka	Barn Pojke	Ungd. Flicka	Ungd. Pojke	Vuxen Kvinna	Vuxen Man	Äldre Kvinna	Äldre Man	Totalsumma
Andra aktiviteter								2	2
Använder låneautomat					7	3	2		12
Har kontakt med personal			1		5	2		2	10
Köar					2	2			4
Sitter ensam						1		1	2
Sitter ensam med bibl. datorer			2			6	1	2	11
Sitter ensam och använder medier		1			7	18	2	9	37
Sitter i grupp	1				6	8	2		17
Sitter i grupp med bibl. datorer									
Sitter i grupp och använder medier	1	1		1	22	26			51
Står eller går i grupp	7	6			5				18
Står/går ensam		1		1	7	6	2	1	18
Tittar/Browsar ensam			1		7	10	2	3	23
Tittar/Browsar i grupp						1	1		2
Totalsumma	9	9	4	2	68	83	12	20	207

13:00 – 15:00 Vardagar (15 tillfällen)

Tidpunkt	(flera objekt)								
Summa av Antal	Kolumnetiketter								
Radetiketter	Barn Flicka	Barn Pojke	Ungd. Flicka	Ungd. Pojke	Vuxen Kvinna	Vuxen Man	Äldre Kvinna	Äldre Man	Totalsumma
Andra aktiviteter									
Använder låneautomat		1	1	3	8	4	2	2	21
Har kontakt med personal	12	8	1		6	2	1	3	33
Köar					1				1
Sitter ensam				1	3	3		2	9
Sitter ensam med bibl. datorer		1	1		6	16	1	7	32
Sitter ensam och använder medier	1		5	6	15	30	9	15	81
Sitter i grupp	1	2	5		7	4			19
Sitter i grupp med bibl. datorer							2		2
Sitter i grupp och använder medier	1		2	4	15	14	1	1	38
Står eller går i grupp	3		11	17	3		1	1	36
Står/går ensam	6	1	1		14	7	5	3	37
Tittar/Browsar ensam	2	1	4	2	15	19	2	5	50
Tittar/Browsar i grupp	5	1		2	6	1	3	3	21
Totalsumma	31	15	31	35	99	100	27	42	380

16:00 – 18:00 Vardagar (12 tillfällen)

Summa av Antal	Kolumnetiketter								
Radetiketter	Barn Flicka	Barn Pojke	Ungd. Flicka	Ungd. Pojke	Vuxen Kvinna	Vuxen Man	Äldre Kvinna	Äldre Man	Totalsumma
Andra aktiviteter									
Använder låneautomat		1			3	2			6
Har kontakt med personal	1				1	3			5
Köar						1			1
Sitter ensam	1					2			3
Sitter ensam med bibl. datorer					2	11	1	1	15
Sitter ensam och använder medier	1	1	5	2	13	23	3	2	50
Sitter i grupp	1	1			5	1			8
Sitter i grupp med bibl. datorer							2		2
Sitter i grupp och använder medier		1			5	4	2	2	14
Står eller går i grupp	1	1	1	1	4	2			10
Står/går ensam					5	6	2		13
Tittar/Browsar ensam			1		11	4	2		18
Tittar/Browsar i grupp	1	1	2		3	1	1	1	10
Totalsumma	6	6	9	3	52	60	13	6	155



Observationsmetoden mäter antalet aktiviteter som utförs vid ett visst tillfälle vilket innebär att det är ett antal ögonblicksbilder som läggs till en bild. Det går alltså inte att sätta likhetstecken mellan antalet aktiviteter och antalet personer som besökt biblioteket. "Ögonblicksbilderna" togs med ungefär 60 minuters intervall. Cirkeldiagrammet ovan visar alltså hur aktiviteterna fördelade sig mellan de olika åldersgrupperna. Det var vuxna som utförde mest aktiviteter (63 %) och barn (11 %) och ungdomar (11 %) minst. Det behöver inte betyda att vuxna är den största besökargruppen även om det är troligt

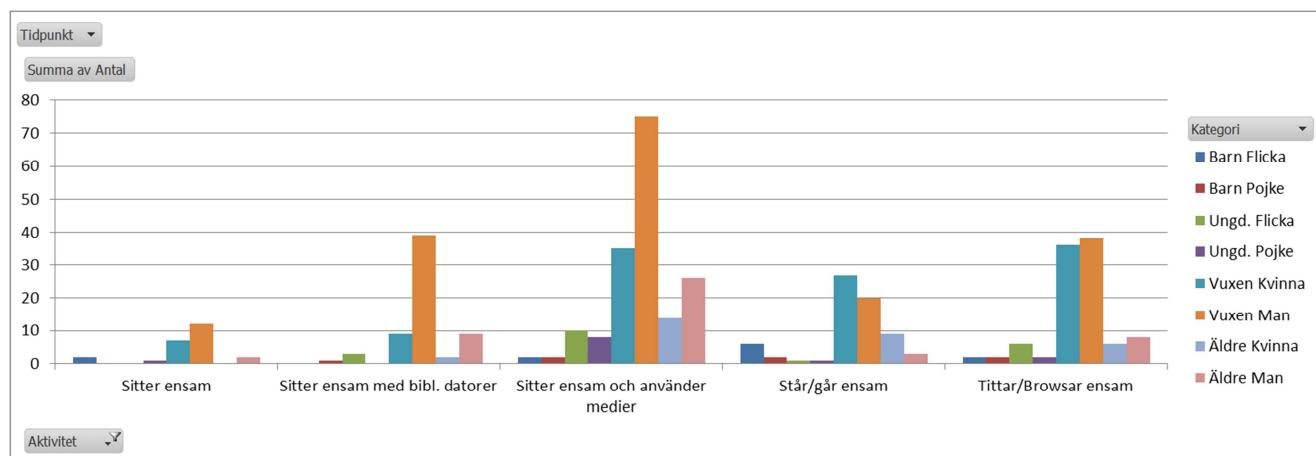
Vuxnas och äldres vanligaste aktivitet är *Att sitta ensam och använda medier*. Ungdomars vanligaste aktivitet återfinns inom *Står eller går i grupp* och Barns vanligaste aktivitet är att *Ha kontakt med personal*.

Återigen: den här metoden mäter hur och vilka som intar biblioteksrummet och möjligen finns det anledning att diskutera om man vill att rummet ska vara mer utnyttjat av barn än vad denna observation visar. I så fall; vilken möblering, vilket arbetssätt, vilka program stimulerar denna grupp att komma? De små barnen kommer troligen endast till biblioteket tillsammans med en vuxen och andra studier pekar på att vuxna kommer med barn till biblioteket i samband med annan annonserad aktivitet.

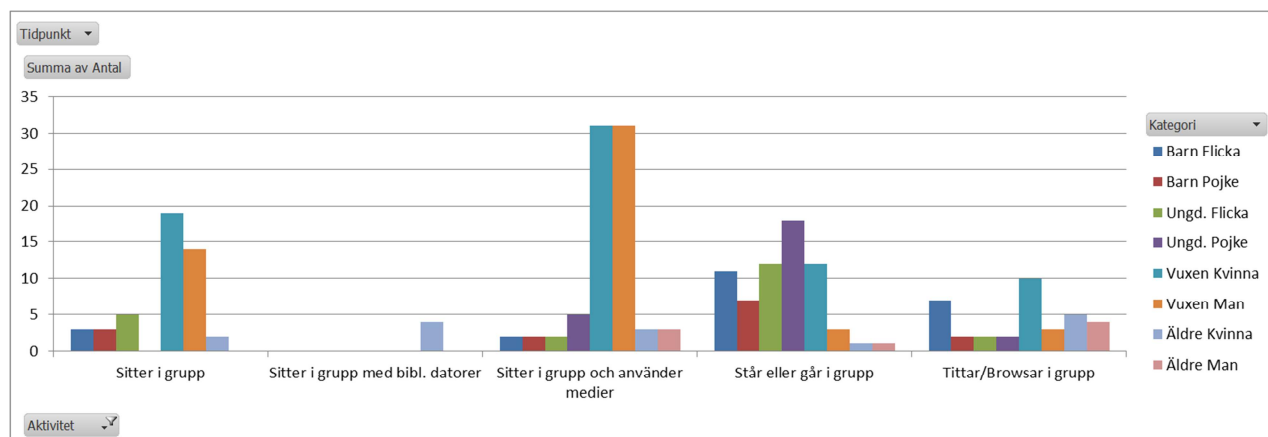
Mötesplats och arbetsplats

Bibliotekets roll som mötesplats har diskuterats mycket och möbleringen och inredning sker idag mer med tanken att besökaren ska kunna vara kvar på biblioteket och använda medierna på plats, inte bara gå in, låna, gå ut/hem och använda medierna där. Det norska forskningsprojektet PLACE framhåller folkbibliotekets roll som en plats för lågintensiva möten, det vill säga att folkbiblioteket är en av få platser i vårt moderna samhälle där man kan vara utan några krav på motprestation (ekonomiska eller löfte om politisk/religiös övertygelse). Eftersom folkbiblioteket välkomnar "alla" finns också möjligheten för mig att möta vem som helst. De klassiska platserna för lågintensiva möten brukar vara i tidskriftsavdelningen, runt de publika datorerna och vid låne/återlämningsautomaterna.

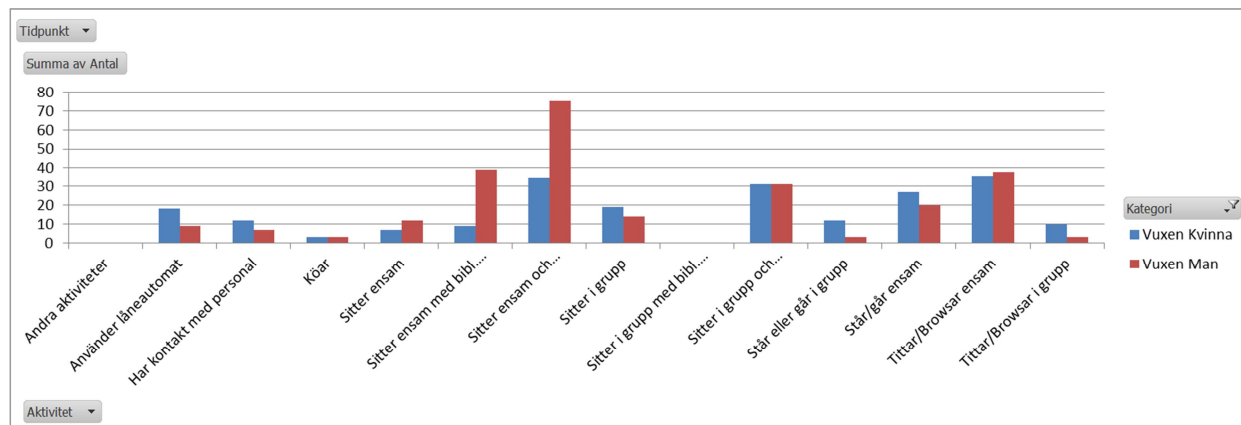
Stor medvetenhet från folkbibliotekets sida, finns också om ändrade arbets- och studierutiner – många arbetar och studerar på distans och har behov av en ”tredje plats” som varken är hemmet eller arbetet/skolan.



De två funktionerna mötesplats och arbetsplats kan delvis stå i konflikt till varandra vad gäller plats och ljudutrymme. Dock verkar många uppskatta denna miljö som ger en möjlighet till att vara själv tillsammans med andra. 428 aktiviteter av 752 noterade, eller 57 %, utfördes ensam. Metoden vi använt visar dock inte om man kommit ensam eller i grupp till biblioteket.



229 (30 %) av 752 noterade aktiviteter utfördes i grupp.



Det är vuxna som står för de flest noterade aktiviteterna och av de vuxna är 219 aktiviteter utförda av kvinnor och 254 utförda av män. Mäns vanligaste aktivitet är att *Sitta ensam och använda medier* och det gör man i mycket högre grad än kvinnor. Det är också många fler män än kvinnor som observerats *Sitta ensam med bibliotekets datorer*. Kvinnors vanligaste aktivitet är att *Titta/browsa ensam*.

34 % av de observerade aktiviteterna totalt utförs av vuxna män. Detta är en grupp som sällan syns i annan biblioteks- eller kulturstatistik. Det är kvinnor som lånar böcker och kvinnor som går på kulturevenemang – men män intar alltså biblioteksrummet. Då de flesta av de observerade aktiviteterna inte kräver lånekort så har de varit ”osynliga”. Genom denna och andra observationsmetoder kan de bli synliga.

Den här observationsmetoden har endast tittat på besökarnas aktiviteter men intressant är förstås att diskutera hur personalen ska förhålla sig till dem. Är man nöjd med hur biblioteksrummet används och av vilka? Kan man styra användningen av rummet? Vilken typ av aktiviteter vill man stimulera?

Stockholm augusti 2014
Malin Ögland
Regionbibliotek Stockholm

Källor

Aabö, Svanhild och Audunson, Ragnar (2012). Use of library space and the library as a place. *Library and information science research* 2012:34, s. 138-149. ISSN 1756-1086.

Bibliotek 2013. Rapport. (2014), ISSN 2001-1814.

http://biblioteksstatistik.blogg.kb.se/files/2011/05/Bibliotek2012_rapport_20130528.pdf

Hvem er de og hvor går de?: brukeratferd i norske storbybibliotek. (2008). Oslo: ABM utvikling

Observationer på Vallentuna bibliotek 2012 och 2013 (2013). Stockholm: Regionbibliotek Stockholm. <http://www.regionbiblioteket.se>

Samstat: Samarbeidsutvalget for bibliotekstatistikk,
<http://samstat.wordpress.com/2012/01/16/arkiv-1/>

Webbplatser som www.scb.se, www.ystad.se och www.ekonomifakta.se