

Observationer på Lindesbergs bibliotek 2013

Malin Ögland

Regionbibliotek
Stockholm

Observationer på Lindesbergs stadsbibliotek november 2013

Bakgrund och frågeställning

Regionbibliotek Stockholm är partner till Kungliga Biblioteket (KB) 2013-2015. I detta uppdrag ska Regionbibliotek Stockholm arbeta för att identifiera områden som inte kan täckas in av den nationella biblioteksstatistiken och ta fram och testa metoder som kompletterar statistiken. Lindesbergs bibliotek fungerar under den här perioden som pilotbibliotek. Regionbibliotek Stockholm har tillämpat observationsmetoden TTT på flera bibliotek i Stockholmsområdet och får, genom att utföra en observation på Lindesbergs bibliotek, ett bredare underlag och större möjligheter att dra generella slutsatser om hur biblioteksrummet tas i bruk och av vem.

Observationsmetoden

Regionbibliotek Stockholm använder ofta metoden TTT för att kartlägga hur biblioteksrummet tas i bruk och av vem. TTT betyder Tverrgående Trafikktelling och har utvecklats av norske forskaren Tord Höivik. Metoden visar, vilka aktiviteter som utförs mycket och vilka aktiviteter som utförs lite, när de utförs. Och av vem de utförs.

Observatören går vid vissa tidpunkter runt i biblioteket och pinnar i en lista vad människor gör just då. Är det ett större bibliotek så kan man dela in biblioteket i olika avdelningar så att man kan se om aktiviteterna skiljer sig mellan avdelningarna. I boken *Hvem er de og hvor går de?* menar man att man ska genomföra dessa observationer vid olika tidpunkter och olika dagar regelbundet över hela året så att man får en samlad bild av årsutnyttjandet av biblioteket. Men observationerna kan också genomföras under en kort och intensiv period – viktigt då att veckans öppettider blir någotsånär rättvist belysta. Viktigt att man verkligen bestämmer när man ska observera så att inte observationerna sker när observatören ”har tid”. Kanske är det svårt att göra observationen på det bibliotek man jobbar för att man blir hejdad och får frågor under tiden. Att hjälpas åt att observera varandra – grannbibliotek eller grannkommunen – kan vara smart!

Det tar ungefär 10-15 minuter att gå en runda i ett bibliotek. Man anger noggrant under vilken tidsperiod man observerade. En person som riggar en sådan här undersökning bör sätta upp några enkla riktlinjer ifall observationerna görs av flera olika personer. Exempel på riktlinjer:

- Undersökningen mäter aktiviteter, inte personer
- Observatörens uppgift är att registrera det som försiggår i varje zon som hon eller han passerar
- Om du möter samma person i flera olika zoner skall hans/hennes aktivitet registreras varje gång
- Det motsatta gäller också: om en person lyckas befinna sig på annan plats än där du är när du observerar, så att du aldrig passerar honom/henne så skall hans/hennes aktivitet inte registreras.

Regionbibliotek Stockholm har utgått från den norska mallen men utvecklat den efter hand. Vi har valt att komplettera med kön och ålder. Vi har också valt att se bruket av egen dator som användande av medier och *Sitter ensam och använder medier* innefattar även lyssnande till musik/ljudfiler. Vi har försökt tillämpa ett vidgat textbegrepp och barns aktiviteter noteras också som användande av medier när något av bibliotekets utbud används (pussel, spel, kriter, leksaker).

Det behövs sammanlagt 500 aktiviteter under en studie för att få ett tillräckligt underlag för en analys.

Om Lindesbergs kommun

Län Kommun Kommungrupper Spridningsmått	Kom- mun- grupp	Folkmängd							därav andel (%)					Medel- ålder
			kvinnor	män	0-17 år	18- 64 år	65- år	gifta	skilda	med utländsk bakgrund	utrikes födda	utländska med- borgare		
Hela riket		9 555 893	50,1	49,9	20,2	60,7	19,1	33,8	9,6	20,1	15,4	7,0	41,2	
<i>Stockholms län</i>		2 127 006	50,4	49,6	21,5	63,1	15,4	31,9	10,3	29,5	22,2	10,1	38,9	
<i>Örebro län</i>		283 113	50,3	49,7	20,1	59,4	20,6	33,4	9,8	17,4	13,0	5,3	41,8	
Lindesberg	7	22 979	49,4	50,6	19,1	57,8	23,1	34,6	9,6	14,8	11,8	6,2	43,6	

(Statistik hämtad från www.scb.se, tabellen Sveriges befolkning 31 december 2012, Kommunala jämförelsetal)

Kommunen har också asylmottagning och boende för asylsökanden.

Utbildningsnivå befolkning 25-64 år 2012.

Kommun	Kön	Befolkning	Uppgift saknas	Förgymnasial utbildning		Gymnasial utbildning		Eftergymnasial utbildning	
				Folkskole- utbildn.	Grundskole- utb.	kortare än 3 år	3 år	kortare än 3 år	minst 3 år
		Antal	%	%	%	%	%	%	%
Riket totalt	Män	2 475 187	2%	3%	12%	27%	21%	15%	21%
	Kvinnor	2 408 784	1%	3%	8%	23%	20%	16%	29%
	Totalt	4 883 971	2%	3%	10%	25%	20%	15%	25%
Lindesberg	Män	5 740	1%	5%	14%	37%	24%	10%	9%
	Kvinnor	5 397	1%	4%	10%	29%	22%	14%	19%
	Totalt	11 137	1%	5%	12%	33%	23%	12%	14%

Om Lindesbergs bibliotek

Lindesbergs bibliotekssystem består av huvudbiblioteket Lindesbergs stadsbibliotek, fyra filialer i Fellingsbro, Frövi, Storå och Ramsberg samt en bokbuss. Bussen besöker skolor, förskolor och boende på landsbygden. Statistiken nedan avser hela bibliotekssystemet.

	Antal biblioteks- enheter per 1000 invånare	Total driftskostnad (kr) per invånare	Årsverken/ 1000 invånare	Totalt fysiskt medie- bestånd per invånare	Nyförvärv, medier per invånare ej tidn.tidskr	Total utlåning per invånare, ej e- musik	Antal barn- bokslån per barn 0-14 år	Antal fysiska besök per invånare	Aktiva låntagare per invånare
Riket	0,12	400	0,49	4,1	0,24	7,1	18,0	6,9	0,28
Sthlms län	0,06	359	0,41	2,4	0,18	5,1	11,8	6,8	0,26
Örebro län	0,14	386	0,48	4,8	0,24	6,9	19,0	6,7	0,26
Lindes- berg	0,22	497	0,58	6,1	0,29	6,8	17,6	7,6	0,30

(Statistik hämtad från www.kb.se).

Lindesbergs stadsbibliotek har öppet 47 timmar måndag-lördag. Dessutom är foajén öppen för tidningsläsning och återlämning måndag-fredag 10 timmar, 8.00 – 10.00.

I kommunen finns också gymnasiebibliotek, sjukhusbibliotek, folkhögskolebibliotek och ett fängelsebibliotek. Lindesberg hörde till pionjärerna vad gäller konceptet Öppen skola men denna verksamhet är nu nedlagd.

Om observationen i Lindesberg

Observationerna utfördes 4 – 16 november 2013 och vid 22 tillfällen med ambitionen att täcka veckans och dagens öppettider. Observationerna utfördes av Kerstin Hammarbäck, Lindesbergs bibliotek.

Måndag 4 november 17.00
Måndag 4 november 17.30
Måndag 11 november 13.00
Måndag 11 november 13.30

Tisdag 5 november 14.00
Tisdag 5 november 14.30
Tisdag 12 november 15.00
Tisdag 12 november 15.30

Onsdag 6 november 10.00
Onsdag 6 november 10.30
Onsdag 13 november 18.00
Onsdag 13 november 18.30

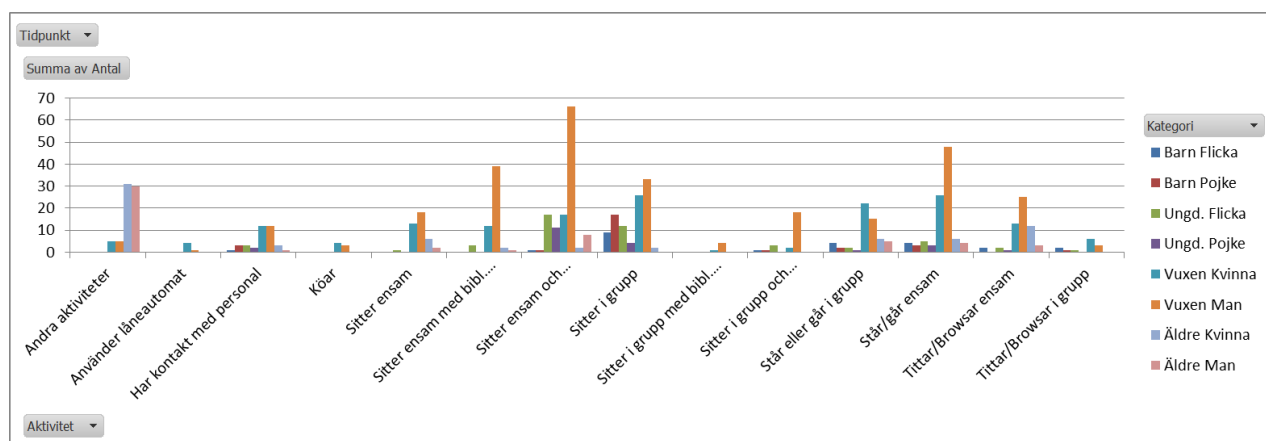
Torsdag 7 november 8.30
 Torsdag 7 november 9.00
 Torsdag 14 november 16.00
 Torsdag 14 november 16.30

Fredag 8 november 12.00
 Fredag 8 november 12.30
 Fredag 15 november 11.00
 Fredag 15 november 11.30

Lördag 16 november 11.00
 Lördag 16 november 13.00

Resultat

Tidpunkt	(Alla)								
Summa av Antal	Kolumnetiketter								
Radetiketter	Barn Flicka	Barn Pojke	Ungd. Flicka	Ungd. Pojke	Vuxen Kvinna	Vuxen Man	Äldre Kvinna	Äldre Man	Totalsumma
Andra aktiviteter					5	5	31	30	71
Använder låneautomat					4	1			5
Har kontakt med personal	1	3	3	2	12	12	3	1	37
Köar					4	3			7
Sitter ensam			1		13	18	6	2	40
Sitter ensam med bibl. datorer			3		12	39	2	1	57
Sitter ensam och använder medier	1	1	17	11	17	66	2	8	123
Sitter i grupp	9	17	12	4	26	33	2		103
Sitter i grupp med bibl. datorer					1	4			5
Sitter i grupp och använder medier	1	1	3		2	18			25
Står eller går i grupp	4	2	2	1	22	15	6	5	57
Står/går ensam	4	3	5	3	26	48	6	4	99
Tittar/Browsar ensam	2		2	1	13	25	12	3	58
Tittar/Browsar i grupp	2	1	1		6	3			13
Totalsumma	24	28	49	22	163	290	70	54	700

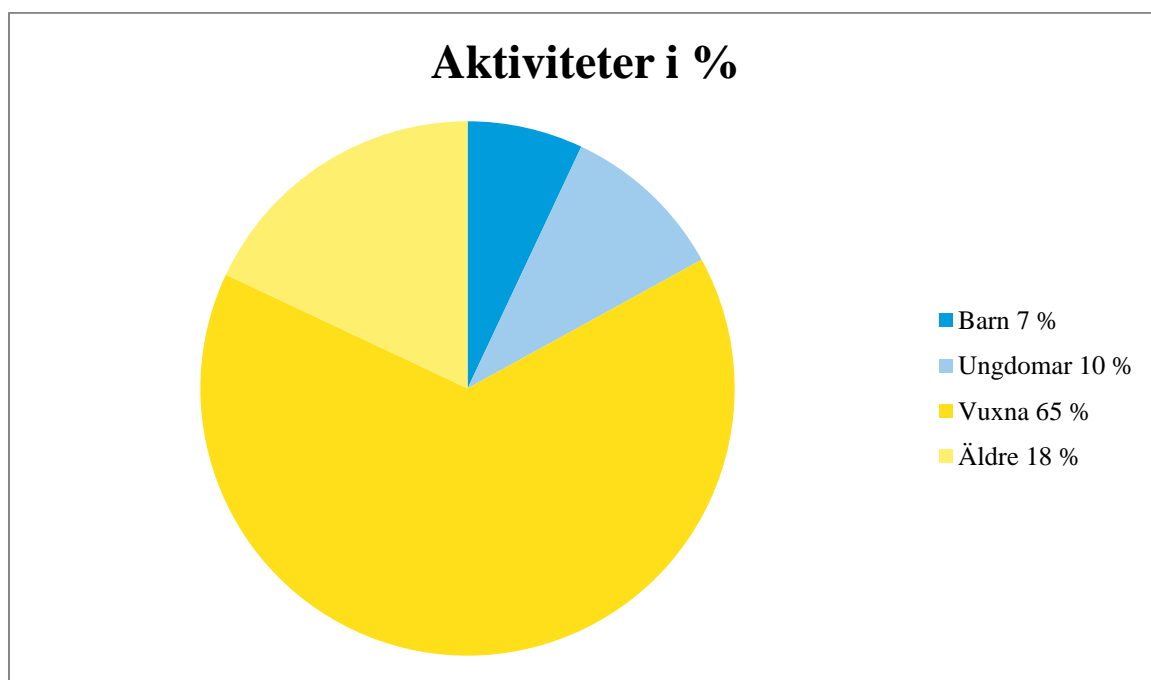


Den vanligaste aktiviteten är att *Sitta ensam och använda medier*, det vill säga att man använder både Rummet och Medierna. Detta är den vanligaste aktiviteten inom grupperna Ungdomar och Vuxna. Äldres vanligaste aktivitet återfinns inom *Andra aktiviteter* vilket här betyder att delta i ett Bokcafé. Barns vanligaste aktivitet är att *Sitta i grupp*.

Datorer räknas som en del av bibliotekets medier. Om det så endast är bibliotekets trådlösa nät som använts så ser vi också nätet som en del av bibliotekets utbud. Vi vet inte vilka tryckta medier som använts – om de är bibliotekets eller privata – men räknar ändå att ”läser” och ”använder medier” som aktiviteter är kopplade till bibliotekets utbud. Att titta/browsa innebär att gå runt och titta på hyllor och vad som finns där.

Observationsmetoden tittar på vilka aktiviteter som besökarna utför i förhållande till rummet, medierna och personalen. De senaste åren har verksamheten på biblioteken förändrats mycket då det blir allt vanligare att erbjuda annonserade program i lokalen under öppettid. Under den här observationsperioden har vi två sådana exempel; ett Bokcafé och en barnteater. Bokcaféet genomfördes med egen personal och lockade 71 personer. De har registrerats under *Andra aktiviteter*, ålder och kön har fördelats lite godtyckligt då observatören inte hade möjlighet att notera varje individ. Barnteatern utfördes av externa aktörer. De som deltog i aktiviteten har noterats under *Sitter i grupp*. Ingen av kategorierna är särskilt passande och det förefaller vara så att observationsmetoden skulle behöva utökas med en ny kategori – kanske *Sitter i grupp - organiserad aktivitet*?

Mellan barnteaterföreställningen var det även i vernissage i en annan del av biblioteket och för vuxna som möjligen kan avspeglas i den senare observationsrundan som *vuxna, står eller går i grupp*.



Observationsmetoden mäter antalet aktiviteter som utförs vid ett visst tillfälle vilket innebär att det är ett antal ögonblicksbilder som läggs till en bild. Det går alltså inte att sätta likhetstecken mellan antalet aktiviteter och antalet personer som besökt biblioteket. ”Ögonblicksbilderna” togs med ungefär 30 minuters intervall. Cirkeldiagrammet ovan visar alltså hur aktiviteterna fördelade sig mellan de olika åldersgrupperna. Det var vuxna som utförde mest aktiviteter (65 %) och barn (7 %) minst. Det behöver inte betyda att vuxna är den största besökargruppen även om det är troligt. Viktigare känns det att påpeka att andelen barn som utförde några aktiviteter är så pass liten. Om vi tar bort de aktiviteter som noterats den lördag då det var barnteater återstår 20 noterade aktiviteter utförda av barn. Lindesbergs

kommun ligger nära riksgenomsnittet vad gäller barnbokslån per barn så man når uppenbarligen målgruppen vad gäller litteratur. Under 2012 anordnade biblioteken i Lindesbergs kommun 141 programaktiviteter varav 113 primärt var riktade till barn och unga. 65 av dem var biblioteksvisningar (skolbarn?) och 20 stycken var sago- och berättarstunder (små barn?).

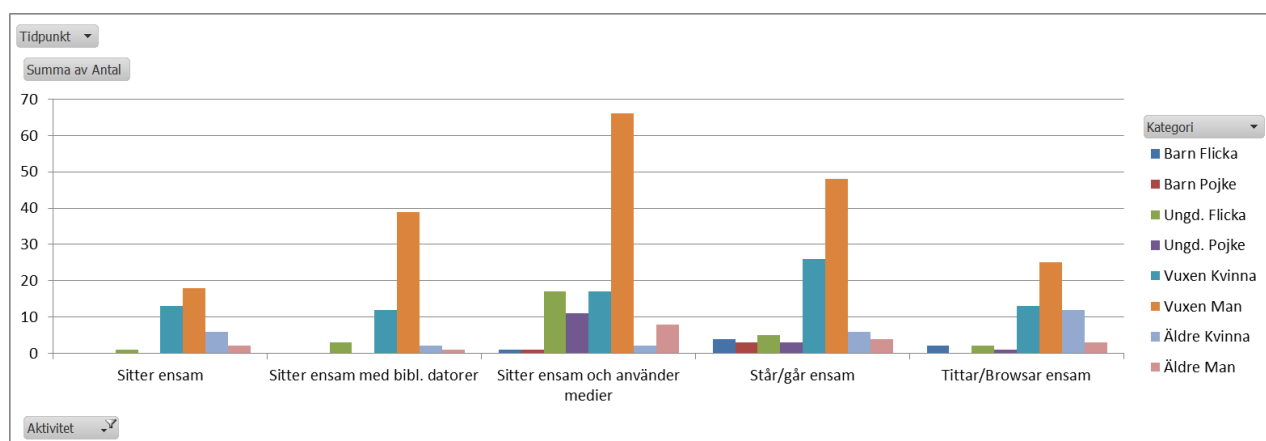
(statistik från www.kb.se tabell F13 och F14)

Återigen: den här metoden mäter hur och vilka som intar biblioteksrummet och möjligen finns det anledning att diskutera om man vill att rummet ska vara mer utnyttjat av barn än vad denna observation visar. I så fall; vilken möblering, vilket arbetssätt, vilka program stimulerar denna grupp att komma? De små barnen kommer troligen endast till biblioteket tillsammans med en vuxen och denna och andra studier pekar på att vuxna kommer med barn till biblioteket i samband med annan annonserad aktivitet.

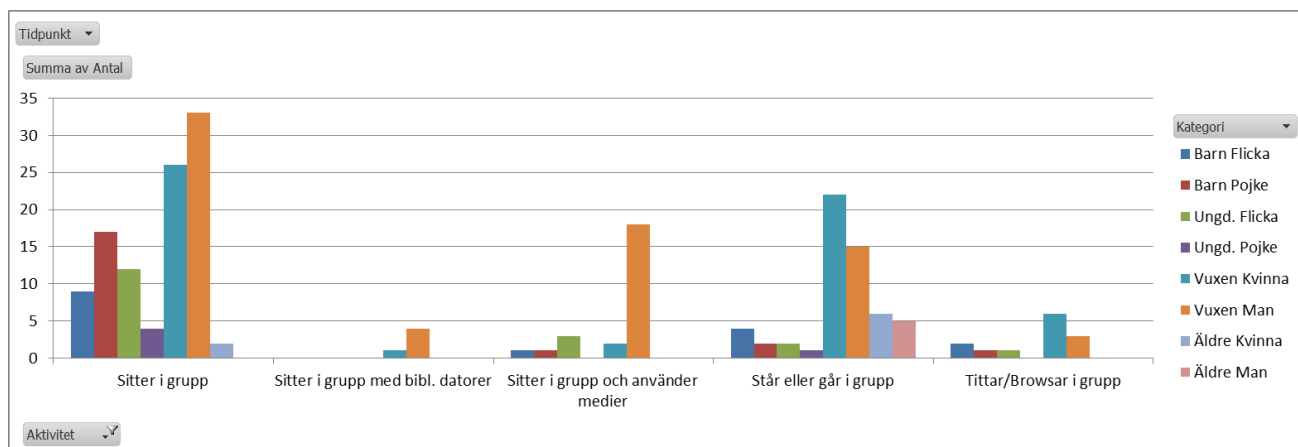
Mötesplats och arbetsplats

Bibliotekets roll som mötesplats har diskuterats mycket och möbleringen och inredning sker idag mer med tanken att besökaren ska kunna vara kvar på biblioteket och använda medierna på plats, inte bara gå in, låna, gå ut/hem och använda medierna där. Det norska forskningsprojektet PLACE framhåller folkbibliotekets roll som en plats för lågintensiva möten, det vill säga att folkbiblioteket är en av få platser i vårt moderna samhälle där man kan vara utan några krav på motprestation (ekonomiska eller löfte om politisk/religiös övertygelse). Eftersom folkbiblioteket välkomnar "alla" finns också möjligheten för mig att möta vem som helst. De klassiska platserna för lågintensiva möten brukar vara i tidskriftsavdelningen, runt de publika datorerna och vid låne/återlämningsautomaterna.

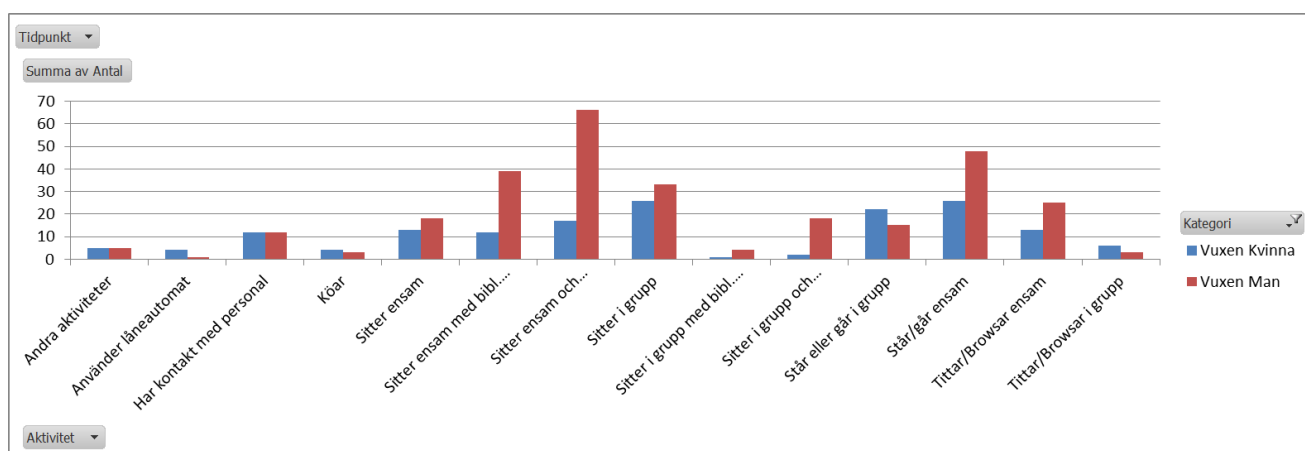
Stor medvetenhet från folkbibliotekets sida, finns också om ändrade arbets- och studierutiner – många arbetar och studerar på distans och har behov av en "tredje plats" som varken är hemmet eller arbetet/skolan. I den här studien ser vi att de två vanligast förekommande aktiviteterna är *Sitta ensam och använda medier* (arbetsplats?) och *Sitta i grupp* (mötesplats?) En stor del av de som noterats här har dock kommit för att se barnteater.



De två funktionerna mötesplats och arbetsplats kan delvis stå i konflikt till varandra vad gäller plats och ljudutrymme. Dock verkar många uppskatta denna miljö som ger en möjlighet till att vara själv tillsammans med andra. 377 aktiviteter av 700 noterade, eller 54 %, utfördes ensam. Metoden vi använt visar dock inte om man kommit ensam eller i grupp till biblioteket.



203 av 700, eller 29 %, noterade aktiviteter utfördes i grupp.



Det är vuxna som står för de flest noterade aktiviteterna och av de vuxna är 163 aktiviteter utförda av kvinnor och 290 utförda av män. Mäns vanligaste aktivitet är att *Sitta ensam och använda medier* och det gör man i mycket högre grad än kvinnor. Det är också många fler män än kvinnor som observerats *Sitta ensam med bibliotekets datorer*. Kvinnors vanligaste aktivitet är att *Sitta i grupp* – tillsammans med barnen på barnteatern?

41 % av de observerade aktiviteterna utförs av vuxna män. Detta är en grupp som sällan syns i annan biblioteks- eller kulturstatistik. Det är kvinnor som lånar böcker och kvinnor som går på kulturevenemang – men män intar alltså biblioteksrummet. Då de flesta av de observerade aktiviteterna inte kräver lånekort så har de varit ”osynliga”. Genom denna och andra observationsmetoder kan de bli synliga.

Lindesbergs besök har minskat ganska kraftigt mellan 2011 och 2012, ca 14 %, men både vad gäller utlån per invånare och besök per invånare så ligger Lindesberg över riksgenomsnittet och man har en större andel aktiva låntagare än riksgenomsnittet. Den här observationsmetoden har endast tittat på besökarnas aktiviteter men intressant är förstås att diskutera hur personalen ska förhålla sig till dem. Är man nöjd med hur biblioteksrummet används och av vilka? Kan man styra användningen av rummet? Vilken typ av aktiviteter vill man stimulera?

Stockholm januari 2014
 Malin Ögland
 Regionbibliotek Stockholm

Källor

Aabö, Svanhild och Audunson, Ragnar (2012). Use of library space and the library as a place. *Library and information science research* 2012:34, s. 138-149. ISSN 1756-1086.

Bibliotek 2012. Rapport. (2013), ISSN 2001-1814.

http://biblioteksstatistik.blogg.kb.se/files/2011/05/Bibliotek2012_rapport_20130528.pdf

Hvem er de og hvor går de?: brukeratferd i norske storbybibliotek. (2008). Oslo: ABM utvikling

Observationer på Vallentuna bibliotek 2012 och 2013 (2013). Stockholm: Regionbibliotek Stockholm. <http://www.regionbiblioteket.se>

Samstat: Samarbeidsutvalget for bibliotekstatistikk,
<http://samstat.wordpress.com/2012/01/16/arkiv-1/>

Webbplatser som www.scb.se och www.lindesberg.se

Bilaga I

TTT, Bibliotek:

Tidpunkt:

		Barn Flicka	Barn Pojke	Ungdom Flicka	Ungdom Pojke	Vuxen Kvinna	Vuxen Man	Äldre Kvinna	Äldre Man	Summa
A	Står eller går ensam									
B	Står el går i grupp									
C	Sitter ensam									
D	Sitter i grupp									
E	Tittar/ browsar ensam									
F	Tittar/ browsar i grupp									
G	Sitter ensam och använder medier									
H	Sitter i grupp och använder medier									
I	Sitter ensam Med bibl dator									
J	Sitter i grupp med bibl dator									
K	Har kontakt med personal									
L	Köar									
M	Använder Låne- automat									
N	Andra aktiviteter									

Bilaga 2

Definitioner till noterade aktiviteter

A	Står eller går ensam	Person står eller går omkring utan att förhålla sig till bibliotekets medier eller personal och utan att vara tillsammans med andra besökare
B	Står eller går i grupp	Två eller flera står eller går omkring utan att förhålla sig till bibliotekets medier eller personal
C	Sitter ensam	Sitter själv utan att förhålla sig till bibliotekets medier, personal eller andra besökare
D	Sitter i grupp	Sitter i grupp utan att förhålla sig till bibliotekets medier eller personal
E	Tittar/browsar ensam	Omfattar all stående eller vandrande kontakt ”hyllvandring”, med de fysiska medierna (böcker, blad, bilder, utställningar) som biblioteket har gjort tillgängliga för besökarna
F	Tittar/browsar i grupp	Två eller flera står eller går omkring i sällskap och förhåller sig till de fysiska medierna som biblioteket har gjort tillgängligt
G	Sitter ensam och använder medier	Sitter och läser. Omfattar bruk av egen dator, läsplatta eller telefon. Omfattar både rent skrivarbete och kombinerad läsning och skrivande och “skrivande läsning” (med pennan i hand). Lyssnar till musik/ljudfiler. Här noteras också barns aktiviteter där något av bibliotekets utbud används (pussel, spel, kriter, leksaker). Ett vidgat textbegrepp tillämpas.
H	Sitter i grupp och använder medier	Sitter tillsammans i grupp och förhåller sig till bibliotekets medier. Omfattar bruk av egen dator, läsplatta eller telefon. Här noteras också barns aktiviteter där något av bibliotekets utbud används (pussel, spel, kriter, leksaker). Ett vidgat textbegrepp tillämpas.
I	Sitter ensam med bibliotekets dator	Sitter med dator på.
J	Sitter i grupp med bibl dator	Sitter i grupp med dator på.
K	Har kontakt med personal	Omfattar all direkt kontakt med personal. Det kan handla om att prata, skriva, visa eller gå tillsammans.
L	Köar	Omfattar alla köer, väntar på personal, väntar på teknik (automat, kopiering mm), väntar på toalett osv.
M	Använder automater	Använder de av biblioteket uppsatta automater för lån.
N	Andra aktiviteter	Aktiviteter som inte täcks av A-M
O		