

Observationer på Luleå stadsbibliotek 2014

Malin Ögland

Regionbibliotek
Stockholm

Observationer i Luleå stadsbibliotek

Bakgrund och frågeställning

Regionbibliotek Stockholm är partner till Kungliga Biblioteket (KB) 2013-2015. I detta uppdrag ska Regionbibliotek Stockholm arbeta för att identifiera områden som inte kan täckas in av den nationella biblioteksstatistiken och ta fram och testa metoder som kompletterar statistiken. Regionbibliotek Stockholm strävar efter, genom att utföra en observation på Luleå bibliotek, ett brett underlag och större möjligheter att dra generella slutsatser om hur biblioteksrummet tas i bruk och av vem.

Observationsmetoden

Regionbibliotek Stockholm använder ofta metoden TTT för att kartlägga hur biblioteksrummet tas i bruk och av vem. TTT betyder Tverrgående Trafikktelling och har utvecklats av norske forskaren Tord Höivik. Metoden visar, vilka aktiviteter som utförs mycket och vilka aktiviteter som utförs lite, när de utförs. Och av vem de utförs.

Observatören går vid vissa tidpunkter runt i biblioteket och pinnar i en lista vad människor gör just då. Är det ett större bibliotek så kan man dela in biblioteket i olika avdelningar så att man kan se om aktiviteterna skiljer sig mellan avdelningarna. I boken *Hvem er de og hvor går de?* menar man att man ska genomföra dessa observationer vid olika tidpunkter och olika dagar regelbundet över hela året så att man får en samlad bild av årsutnyttjandet av biblioteket. Men observationerna kan också genomföras under en kort och intensiv period – viktigt då att veckans öppettider blir någotsånär rättvist belysta. Viktigt att man verkligen bestämmer när man ska observera så att inte observationerna sker när observatören "har tid". Kanske är det svårt att göra observationen på det bibliotek man jobbar för att man blir hejdad och får frågor under tiden.

Det tar ungefär 10-15 minuter att gå en runda i ett bibliotek. Man anger noggrant under vilken tidsperiod man observerade. En person som riggar en sådan här undersökning bör sätta upp några enkla riktlinjer ifall observationerna görs av flera olika personer. Exempel på riktlinjer:

- Undersökningen mäter aktiviteter, inte personer
- Observatörens uppgift är att registrera det som försiggår i varje zon som hon eller han passerar
- Om du möter samma person i flera olika zoner skall hans/hennes aktivitet registreras varje gång
- Det motsatta gäller också: om en person lyckas befinna sig på annan plats än där du är när du observerar, så att du aldrig passerar honom/henne så skall hans/hennes aktivitet inte registreras.

Regionbibliotek Stockholm har utgått från den norska mallen men utvecklat den efter hand. Vi har valt att komplettera med kön och ålder. Vi har också valt att se bruket av egen dator som användande av medier och *Sitter ensam och använder medier* innefattar även lyssnande till musik/ljudfiler. Vi har försökt tillämpa ett vidgat textbegrepp och barns aktiviteter noteras också som användande av medier när något av bibliotekets utbud används (pussel, spel, kriter, leksaker).

Det behövs sammanlagt 500 aktiviteter under en studie för att få ett tillräckligt underlag för en analys.

Om Luleå kommun

Luleå är residensstad i Norrbottens län som utgör nästan en fjärdedel av Sverige. Luleå-regionen, inklusive grannkommunerna, har cirka 168 000 invånare och därav 75 000 i Luleå kommun. Luleå har en av landets största hamnar och är ett metallurgiskt centrum med stor stålindustri och avancerad forskning. Luleå tekniska universitet är Skandinaviens nordligaste tekniska universitet och har 17 000 studenter. Teknikbyn Luleå Science Park har cirka 100 kunskapsföretag i anslutning till universitetet.

Luleå är också kommunikationscentrum i Barentsregionen.

Befolkning 31 december 2013

Län	Kom- mun- grupp	Folkmängd						därav andel (%)					Medel- ålder
			kvinnor	män	0-17 år	18- 64 år	65- år	gifta	skilda	med utländsk bakgrund	utrikes födda	utländska med- borgare	
Hela riket		9 644 864	50,1	49,9	20,2	60,3	19,4	33,6	9,7	20,7	15,9	7,2	41,2
Norrbottens län		249 436	49,1	50,9	18,2	59,3	22,5	33,1	9,1	11,7	9,8	5,5	43,5
Luleå	3	75 383	49,4	50,6	18,4	62,4	19,2	31,6	8,8	11,3	9,2	4,5	41,5

Befolkningen 2013, 25-64 år

Kommun och kön i kombination med utbildningsnivå

Kommun	Kön	Befolkning	Uppgift	Förgymnasial utbildning		Gymnasial utbildning		Eftergymnasial utbildning	
				saknas	Folkskoleutbildn.	Grundskoleutb.	kortare än 3 år	3 år	kortare än 3 år
		Antal	%	%	%	%	%	%	%
Riket totalt	Män	2 489 512	2%	3%	12%	26%	22%	15%	21%
	Kvinnor	2 421 477	1%	3%	8%	22%	20%	16%	30%
	Totalt	4 910 989	2%	3%	10%	24%	21%	15%	25%
Luleå	Män	19 718	1%	2%	8%	27%	22%	17%	24%
	Kvinnor	18 706	1%	2%	6%	22%	18%	17%	34%
	Totalt	38 424	1%	2%	7%	25%	20%	17%	29%

Luleås förvärvsfrekvens (andel av befolkningen 20-64 år som förvärvsarbetade någon gång under året) var 2013 77,7 % (rikssnittet var 77,1 %).

Den öppna arbetslösheten var 8,5 %, rikssnittet är 8,5 %. (Procentuell andel av arbetskraften, 16-64 år, som är öppet arbetslösa eller sökande i program med aktivitetsstöd.)

Källa: www.ekonomifakta.se

Om Luleå bibliotek

Luleå stadsbibliotek ligger i Kulturens hus som också rymmer konsthall, konsert- och konferensanläggning. Sedan 13 januari 2013 ingår Luleå bibliotek i organisationen Biblioteken i Norrbotten, som är en samarbetsform mellan biblioteken i länet. Folkbiblioteken samarbetar kring gemensam katalog, transporter, webbportal, evenemang, marknadsföring och ett omfattande medieutbud som innebär att Norrbottningarna har tillgång till 1,2 miljoner böcker.

Luleå bibliotek består av stadsbiblioteket, där observationen är genomförd, sju bibliotek som är lokaliserade till olika stadsdelar, samt två bokbussar. Luleå stadsbibliotek är öppet 53 timmar/vecka:

Måndag-torsdag:	10:00 – 19:00
Fredag:	10.00 – 18:00
Lördag:	11:00 – 16:00
Söndag:	12:00 – 16:00

	Antal biblioteks- enheter per 1000 invånare	Total driftskostnad (kr) per invånare	Årsverken/ 1000 invånare	Totalt medie- bestånd per invånare	Nyförvärv, medier per invånare ej tidn.tidskr	Total utlåning per invånare, ej e- musik	Antal barn- bokslån per barn 0-14 år	Antal fysiska besök per invånare	Aktiva låntagare per invånare
Riket	0,12	412	0,48	4,0	0,24	6,9	17,7	6,7	0,28
Norr- bottens län	0,15	430	0,54	4,8	0,24	6,8	22,8	5,8	0,23
Luleå	0,11	476	0,63	3,9	0,23	6,8	23,9	5,8	0,23

Biblioteken i Luleå anordnade 569 programaktiviteter under 2013 där 462 stycken eller 81 % primärt var riktade mot barn.

Statistiken är hämtad från www.kb.se och avser alla bibliotek i Luleå kommun.

Om observationen i Luleå bibliotek

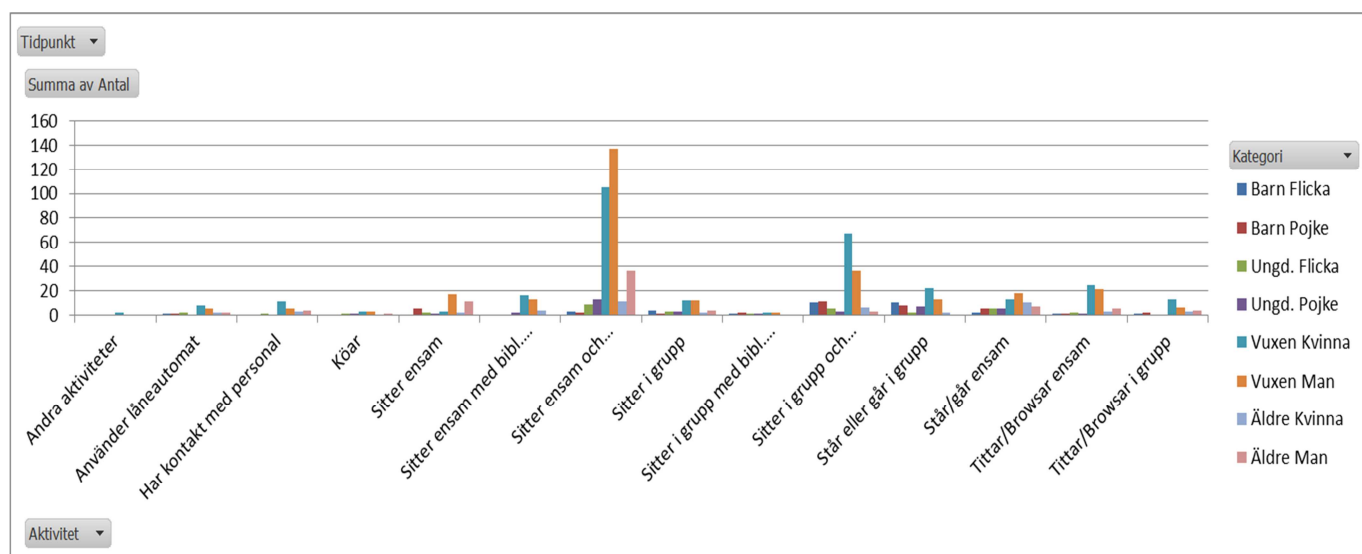
Representanter för stadsbiblioteket fick en introduktion till metoden 14 maj 2014 av Malin Ögland från Regionbibliotek Stockholm. Observationen utfördes sedan av personal på Luleå bibliotek under perioden 17 maj – 13 juni vid 19 tillfällen:

Måndag 26 maj 10:30, 12:30 och 15:00
 Tisdag 27 maj 10:30, 12:30, 15:00 och 18:00
 Onsdag 28 maj 10:30, 12:00 och 15:00
 Torsdag 12 juni 10:30, 12:00 och 15:00
 Fredag 13 juni 10:30, 12:30 och 15:00
 Lördag 17 maj 12:30 och 15:00
 Söndag 18 maj 12:30 och 15:00

Kontaktpersoner på Luleå bibliotek har varit Lena Lundberg Vesterlund, Ann-Catrine Westerberg och Sofia Lundberg.

Resultat

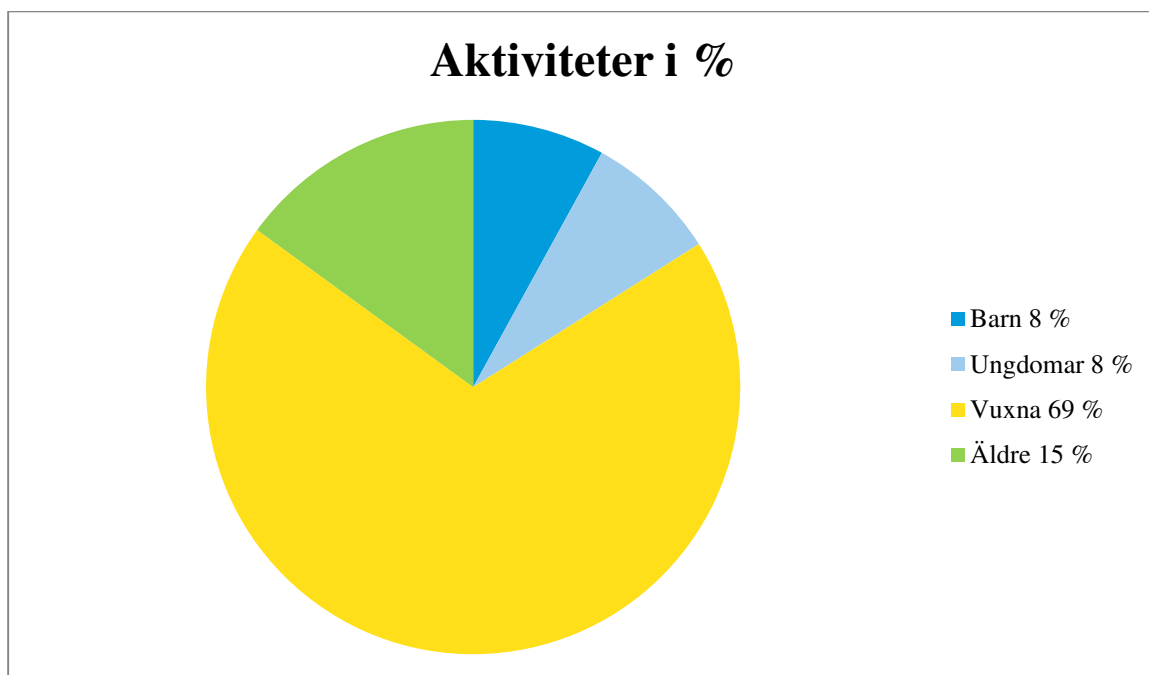
Radetiketter	Barn Flicka	Barn Pojke	Ungd. Flicka	Ungd. Pojke	Vuxen Kvinna	Vuxen Man	Äldre Kvinna	Äldre Man	Totalsumma
Andra aktiviteter					2				2
Använder låneautomat		1	1	2	8	5	2	2	21
Har kontakt med personal			1		11	5	3	4	24
Köar			1	1	3	3		1	9
Sitter ensam			5	2	1	3	17	2	41
Sitter ensam med bibl. datorer					2	16	13	4	35
Sitter ensam och använder medier		3	2	9	13	105	137	11	316
Sitter i grupp		4	1	3	3	12	12	2	41
Sitter i grupp med bibl. datorer		1	2	1	1	2	2		9
Sitter i grupp och använder medier		10	11	5	3	67	36	6	141
Står eller går i grupp		10	8	2	7	22	13	2	64
Står/går ensam		2	5	5	5	13	18	10	65
Tittar/Browsar ensam		1	1	2	1	25	21	3	59
Tittar/Browsar i grupp		1	2			13	6	3	29
Totalsumma	33	38	33	37	302	288	48	77	856



Den vanligaste aktiviteten är att *Sitta ensam och använda medier*. Den näst vanligaste aktiviteten är att *Sitta i grupp och använda medier*.

De minst vanliga aktiviteterna är *Andra aktiviteter*, *Köar* och *Sitta i grupp och använda bibliotekets datorer*.

Datorer räknas som en del av bibliotekets medier. Om det så endast är bibliotekets trådlösa nät som använts så ser vi också nätet som en del av bibliotekets utbud. Vi vet inte vilka tryckta medier som använts – om de är bibliotekets eller privata – men räknar ändå att ”läser” och ”använder medier” som aktiviteter är kopplade till bibliotekets utbud. Att titta/browsa innebär att gå runt och titta på hyllor och vad som finns där.



Observationsmetoden mäter antalet aktiviteter som utförs vid ett visst tillfälle vilket innebär att det är ett antal ögonblicksbilder som läggs till en bild. Det går alltså inte att sätta likhetstecken mellan antalet aktiviteter och antalet personer som besökt biblioteket. Cirkeldiagrammet ovan visar alltså hur aktiviteterna fördelade sig mellan de olika åldersgrupperna. Det var vuxna som utförde mest aktiviteter (69 %) och barn (8 %) och ungdomar (8 %) minst. Det behöver inte betyda att vuxna är den största besökargruppen även om det är troligt.

Ungdomars, Vuxnas och Äldres vanligaste aktivitet är att *Sitta ensam och använda medier*. Det är tre gånger så många äldre män än äldre kvinnor som noterats utföra denna aktivitet.

Barns vanligaste aktivitet är att *Sitta i grupp och använda medier*. Återigen: den här metoden mäter hur och vilka som intar biblioteksrummet och möjligen finns det anledning att diskutera om man vill att rummet ska vara mer utnyttjat av barn än vad denna observation visar. I så fall; vilken möblering, vilket arbetssätt, vilka program stimulerar denna grupp att komma? Det är viktigt att påpeka att denna observation utfördes i maj-juni som ofta är en lugn period på folkbiblioteken.

Mötesplats och arbetsplats

Bibliotekets roll som mötesplats har diskuterats mycket och möbleringen och inredning sker idag mer med tanken att besökaren ska kunna vara kvar på biblioteket och använda medierna på plats, inte bara gå in, låna, gå ut/hem och använda medierna där. Det norska forskningsprojektet PLACE framhåller folkbibliotekets roll som en plats för lågintensiva möten, det vill säga att folkbiblioteket är en av få platser i vårt moderna samhälle där man kan vara utan några krav på motprestation (ekonomiska eller löfte om politisk/religiös övertygelse). Eftersom folkbiblioteket välkomnar "alla" finns också möjligheten för mig att möta vem som helst. De klassiska platserna för lågintensiva möten brukar vara i tidskriftsavdelningen, runt de publika datorerna och vid låne/återlämningsautomaterna.

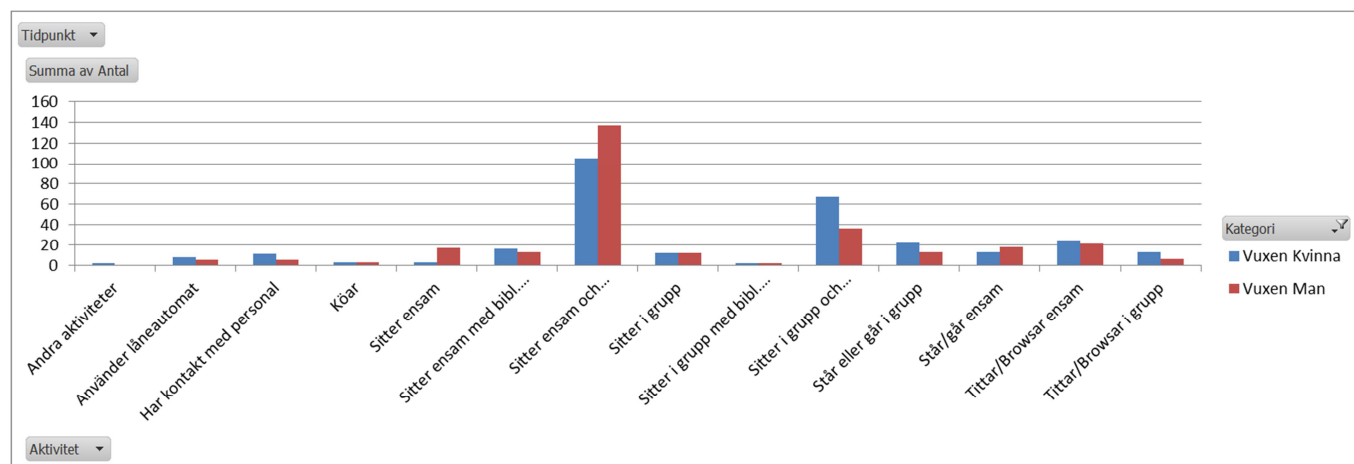
Stor medvetenhet från folkbibliotekets sida, finns också om ändrade arbets- och studierutiner – många arbetar och studerar på distans och har behov av en "tredje plats" som varken är hemmet eller arbetet/skolan. I den här studien ser vi att de två vanligast förekommande aktiviteterna är *Sitta ensam och använda medier* och *Sitta i grupp och använda medier*.

Radetiketter	Barn Flicka	Barn Pojke	Ungd. Flicka	Ungd. Pojke	Vuxen Kvinna	Vuxen Man	Äldre Kvinna	Äldre Man	Totalsumma
Sitter ensam		5	2	1	3	17	2	11	41
Sitter ensam med bibl. datorer				2	16	13	4		35
Sitter ensam och använder medier	3	2	9	13	105	137	11	36	316
Står/går ensam	2	5	5	5	13	18	10	7	65
Tittar/Browsar ensam	1	1	2	1	25	21	3	5	59
Totalsumma	6	13	18	22	162	206	30	59	516

De två funktionerna mötesplats och arbetsplats kan delvis stå i konflikt till varandra vad gäller plats och ljudutrymme. Dock verkar många uppskatta denna miljö som ger en möjlighet till att vara själv tillsammans med andra. 516 aktiviteter av 856 noterade, eller 60 %, utfördes ensam. Metoden vi använt visar dock inte om man kommit ensam eller i grupp till biblioteket.

Radetiketter	Barn Flicka	Barn Pojke	Ungd. Flicka	Ungd. Pojke	Vuxen Kvinna	Vuxen Man	Äldre Kvinna	Äldre Man	Totalsumma
Sitter i grupp	4	1	3	3	12	12	2	4	41
Sitter i grupp med bibl. datorer	1	2	1	1	2	2			9
Sitter i grupp och använder medier	10	11	5	3	67	36	6	3	141
Står eller går i grupp	10	8	2	7	22	13	2		64
Tittar/Browsar i grupp	1	2			13	6	3	4	29
Totalsumma	26	24	11	14	116	69	13	11	284

284 av 856 noterade aktiviteter, eller 33 %, utfördes i grupp.



Det är vuxna som står för de flest noterade aktiviteterna och av de vuxna är 302 aktiviteter utförda av kvinnor och 288 utförda av män. Mäns och kvinnors vanligaste aktivitet är att *Sitta ensam och använda medier* och det gör män i högre grad än kvinnor. Den näst vanligaste aktiviteten för båda könen är att Sitta i grupp och använda medier. Det gör kvinnor i högre grad än män. Jämfört med andra biblioteksobservationer är det få som noterats *Sitta ensam med bibliotekets datorer* och det är också ovanligt att det noterats fler vuxna kvinnor än vuxna män för den här aktiviteten.

34 % av de observerade aktiviteterna utförs av vuxna män. Detta är en grupp som sällan syns i annan biblioteks- eller kulturstatistik. Det är kvinnor som lånar böcker och kvinnor som går på kulturevenemang – men män intar alltså biblioteksrummet. Då de flesta av de observerade aktiviteterna inte kräver lånekort så har de varit ”osynliga”. Genom denna och andra observationsmetoder kan de bli synliga.

Den här observationsmetoden har endast tittat på besökarnas aktiviteter men intressant är förstås att diskutera hur personalen ska förhålla sig till dem. Är man nöjd med hur biblioteksrummet används och av vilka? Kan man styra användningen av rummet? Vilken typ av aktiviteter vill man stimulera?

Stockholm augusti 2014
Malin Ögland
Regionbibliotek Stockholm

Källor

Aabö, Svanhild och Audunson, Ragnar (2012). Use of library space and the library as a place. *Library and information science research* 2012:34, s. 138-149. ISSN 1756-1086.

Bibliotek 2013. Rapport. (2014), ISSN 2001-1814.

http://biblioteksstatistik.blogg.kb.se/files/2011/05/Bibliotek2012_rapport_20130528.pdf

Hvem er de og hvor går de?: brukeratferd i norske storbybibliotek. (2008). Oslo: ABM utvikling

Observationer på Vallentuna bibliotek 2012 och 2013 (2013). Stockholm: Regionbibliotek Stockholm. <http://www.regionbiblioteket.se>

Samstat: Samarbeidsutvalget for bibliotekstatistikk,
<http://samstat.wordpress.com/2012/01/16/arkiv-1/>

Webbplatser som www.scb.se , www.kb.se, www.ekonomifakta.se och www.lulea.se